



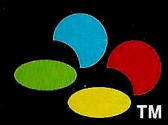
INSTRUCTION BOOKLET  
 MANUEL D'UTILISATION  
 BEDIENUNGSANLEITUNG  
 ISTRUZIONI PER L'USO  
 MANUAL DE INSTRUCCIONES



**VIACOM**  
 newmedia™

Distributed by CIC, 45 Beadon Road,  
 Hammersmith, London W6 OEG

PRINTED IN JAPAN  
 IMPRIME AU JAPON



**SUPER NINTENDO**  
 ENTERTAINMENT SYSTEM™

**VIACOM**  
 newmedia™

LICENSED BY

**Nintendo**



**Nintendo** Nintendo of Europe GmbH : 63760 Großostheim, Deutschland  
 Keep this information / Gardez ces informations / Diese Information aufbewahren  
 Conservare queste informazioni / Guarde estas informes / Bewaar deze informatie  
 Behåll denna information / Behold denne information / Pidå tåmå tietõ

NINTENDO ®, SUPER NINTENDO ENTERTAINMENT SYSTEM™, AND ARE TRADEMARKS OF NINTENDO CO.,LTD.



THIS SEAL IS YOUR ASSURANCE THAT NINTENDO HAS APPROVED THE QUALITY OF THIS PRODUCT. ALWAYS LOOK FOR THIS SEAL WHEN BUYING GAMES AND ACCESSORIES TO ENSURE COMPLETE COMPATIBILITY WITH YOUR SUPER NINTENDO ENTERTAINMENT SYSTEM.

CE SCEAU EST VOTRE ASSURANCE QUE NINTENDO A APPROUVÉ CE PRODUIT ET QU'IL EST CONFORME AUX NORMES D'EXCELLENCE EN MATIÈRE DE FABRICATION, DE FIABILITÉ ET SURTOUT DE QUALITÉ. RECHERCHÉZ CE SCEAU LORSQUE VOUS ACHÉTEZ DES JEUX ET DES ACCESSOIRES POUR ASSURER UNE TOTALE COMPATIBILITÉ AVEC VOTRE SUPER NINTENDO ENTERTAINMENT SYSTEM.

DIESES QUALITÄTSSIEGEL IST DIE GARANTIE DAFÜR, DASS SIE NINTENDO-QUALITÄT GEKAUFT HABEN. ACHTEN SIE DESHALB IMMER AUF DIESES SIEGEL, WENN SIE SPIELE ODER ZUBEHÖR KAUFEN. DAMIT SIE SICHER SIND, DASS ALLES EINWANDFREI ZU IHREM SUPER NINTENDO ENTERTAINMENT SYSTEM PASST.

QUESTO SIGILLO È LA TUA GARANZIA CHE NINTENDO HA VALUTATO ED APPROVATO QUESTO PRODOTTO. RICHIEDILO SEMPRE ALL'ACQUISTO DI GIOCHI ED ACCESSORI PER ASSICURARE LA COMPLETA COMPATIBILITÀ CON IL TUO SUPER NINTENDO ENTERTAINMENT SYSTEM.

ESTE SELLO ES TU SEGURO DE QUE NINTENDO HA APROBADO LA CALIDAD DE ESTE PRODUCTO. BUSCA SIEMPRE ESTE SELLO CUANDO COMPRES VIDEOJUEGOS Y ACCESORIOS PARA ASEGURARTE UNA COMPLETA COMPATIBILIDAD CON TU SUPER NINTENDO ENTERTAINMENT SYSTEM.

DIT ZEGEL WAARBORGT U, DAT DIT PRODUCT DOOR NINTENDO IS GECONTROLEERD EN DAT HET OVA CONSTRUCTIE, BE THOUWBAARHEID EN ENTERTAINMENTWAARDE VOLLEDIG AAN ONZE HOGE KWALITEITSEISEN VOLDOET. LET BIJ HET KOPEM VAN SPELLEN EN ACCESSOIRES ALTIJD OP DIT ZEGEL, ZODAT U VERZEKERD BENT VAN EEN GOED WERKEND SUPER NINTENDO ENTERTAINMENT SYSTEM.

DENNA ETIKETT GARANTERAR ATT NINTENDO STÅR FÖR PRODUKTENS KVALITET. KONTROLLERA ATT ETIKETTEN FINNS PÅ SPEL OCH TILLBEHÖR DU KÖPER. FÖR ATT FÖRSÄKRA DIG OM ATT DE ÅR KOMPATIBLA MED SUPER NINTENDO ENTERTAINMENT SYSTEM.

DETTE SEGL GARANTERER, AT NINTENDO HAR GODKENDT KVALITETEN AF DETTE PRODUKT. SE ALTID EFTER DETTE SEGL, NÅR DU KÖBER SPIL OG TILBEHÖR, SÅ DU ER SIKKER PÅ FULD KOMPATIBILITET MED DIT SUPER NINTENDO ENTERTAINMENT SYSTEM.

TÄMÄ TARRA VAKUUTTAA, ETTÄ NINTENDO ON HYVÄKSYNYT TÄMÄN TUOTTEEN LAADUN. TARKISTA AINA TÄMÄ TARRA ENNEN KUIN OSTAT PELEJÄ JA MUITA TARVIKKEITA, JOTTA SAAT VARMASTI SUPER NINTENDO ENTERTAINMENT SYSTEM YHTEENSOPIVA TUOTTEITA.

**WARNING** : PLEASE CAREFULLY READ THE CONSUMER INFORMATION AND PRECAUTIONS BOOKLET INCLUDED WITH THIS PRODUCT BEFORE USING YOUR NINTENDO HARDWARE SYSTEM, GAME PAK OR ACCESSORY.

**ATTENTION** : VEUILLEZ LIRE ATTENTIVEMENT LA NOTICE "INFORMATIONS ET PRECAUTIONS D'EMPLOI" QUI ACCOMPAGNE LA CONSOLE NINTENDO, LA CARTOUCHE DE JEU OU LES ACCESSOIRES AVANT DE LES UTILISER.

**HINWEIS** : BITTE LIES DIE VERSCHIEDENEN BEDIENUNGSANLEITUNGEN, DIE SOWOHL DER NINTENDO HARDWARE WIE AUCH JEDER SPIELKASSETTE BEIGELEGT SIND, SEHR SORGFÄLTIG DURCH!

**ATTENZIONE** : LEGGI ATTENTAMENTE LE INFORMAZIONI PER L'UTENTE E LE PRECAUZIONI INCLUSE NELLA CONFEZIONE PRIMA DI USARE IL TUO SUPER NINTENDO ENTERTAINMENT SYSTEM™ LE CASSETTE O GLI ACCESSORI.

**ADVERTENCIA** : POR FAVOR, LEE ATENTAMENTE LA INFORMACION AL CONSUMIDOR Y EL FOLLETO DE INSTRUCCIONES QUE ADJUNTAMOS CON ESTE PRODUCTO ANTES DE UTILIZAR TU CONSOLA, VIDEOJUEGO O ACCESORIO NINTENDO.

**WAARSCHUWING** : LEES EERST ZORGVULDIG DE BROCHURE MET CONSUMENTENINFORMATIE EN WAARSCHUWINGEN DOOR DIE BIJ DIT PRODUCT IS MEEVERPAKT VOORDAT HET NINTENDO-SYSTEEM, DE SPELCASSETTE OF HET ACCESSOIRE IN GEBRUIK WORDT GENOMEN.

**OBS** : LÅS NOGGRANT IGENOM KONSUMENTUPPLYSNINGARNA OCH FÖRSIKTIGHETSÅTGÄRDERNA I BRUKSANVISNINGARNA SOM MEDFÖLJER PRODUKTEN INNAN DU ANVÄNDER DEN MED ETT NINTENDO SYSTEM, SPELPAKETET ELLER TILLBEHÖR.

**ADVARSEL** : LÆS FORBRUGERINFORMATIONEN OG HÆFTET MED SIKKERHEDSREGLER, DER FØLGER, MED DETTE PRODUKT, FØR DU BEGYNDER AT BRUGE NINTENDO HARDWARE SYSTEM, GAME PAK ELLER TILLBEHØRET.

**VAROITUS** : LUE HUOLELLISESTI LAITTEEN VARUSTEISIIN KUULUVAT KULUTTAJATIEDOT JA HUOMAUTUKSET ENNEN NINTENDO-LAITTEEN, PELIN (GAME PAK) TAI MUUN VAURSTEEN KÄYTTÖÄ.

# Contents



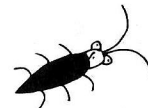
CREDITS .....	2
ENGLISH .....	4
DEUTSCH .....	22
FRANÇAIS .....	40
ESPAÑOL .....	58
ITALIANO .....	76



**VIACOM**  
**newmedia™**

Distributed by CIC  
 45 Beadon Road  
 Hammersmith  
 London W6 OEG

© 1995 Viacom International Inc. All Rights Reserved. Nickelodeon, Aaahh!!! Real Monsters, and all related titles, logos and characters are trademarks of Viacom International Inc. Aaahh!!! Real Monsters is created by Klasky/Csupo, Inc.



## Credits n' Acknowledgements

Developed by: Realtime Associates, Inc.

Lead Programmer: Andy Hsiung  
Assistant Programmer: Edwin Higa  
Map Layout and Design: Kevin Chan  
Background Art: Ellen Drucker  
Doran Fish  
Animators: Jeff Cook  
Shelley Futch  
Martine Gaudissart  
Barbara Lipton  
Perry Kiefer  
Sean Platter  
Laura Smith  
Jean Bergesen  
Additional Art: Greg Turner  
Music and SFX: Jennifer Sward  
Producer: Dave Warhol  
Executive Producer: Chad Bunch  
Testers: Robert Lark  
April Tyree

Special Thanks to:

Dave Connelly and  
the Mega Drive Team  
Rick Chipeco  
Ann Lediaev

### VIACOM NEW MEDIA

Executive Producer:  
Publishing Producer:  
Associate Producer  
Marketing Director:  
Marketing Coordinator:  
Managing Producer/  
Nickelodeon Interactive:  
Manager/Development Support:

Kenny Miller  
Matt Welton  
Jackson Young  
Rebecca Randall  
Amy McPoland

Game Analyst:  
Lead Tester:  
Testers:

Donna Friedman  
Scott Lawrence  
John Podlasek  
Cliff Falls  
Matt Anderson  
John Kelly  
David Gohman  
Tim Shymkus  
Chuck Zankes

Special Thanks to:

Nancy Blumenthal  
Jim Breazeale  
Alice Coleman  
Michelle Jabloner  
Juan Ortiz  
Syma Sambar  
Cricket Stettinius  
Katherine Lee  
Beeline Group, Inc.

Manual Design:

Aaahh!!! Real Monsters is created by

**K L a S K Y**  
**CSUPO** INC.



# I am the Gromble...

You may call me 'Your Headmaster Grombleness,

Sir.' Your performance so far at the Monster Academy has shown you to be a disgusting pile of

worm-ridden filth - and I'm darn proud of you. **BUT** -

you're going to have to prove yourself on your Midterm Exam

if you want to call yourself a real monster!

Ickis! Oblina! Krumm! You three will work as a team on this exam. You will stay together at all times and will receive a single gruesome grade on your frightful performance.

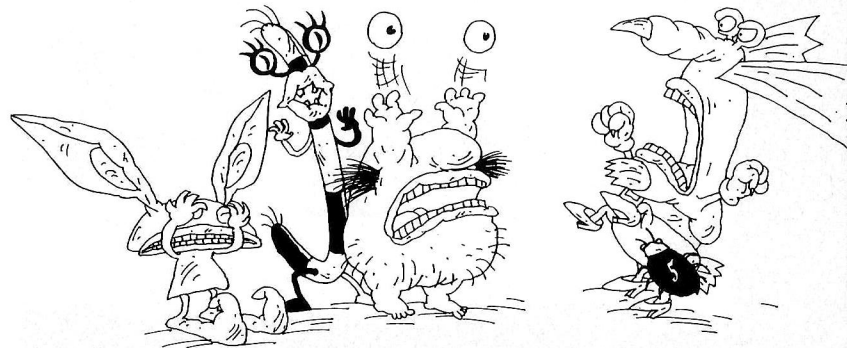
For each portion of your exam, I will assign you a delightfully tasty bit of trash to find throughout the City and an unsuspecting human

**Victim** for you to scare.


Your assignments will become increasingly terrifying, and to receive a passing grade you must eventually scare even the surprisingly fright-free Monster Hunter!




Remember, you terror-trainees, collect only the finest trash and brush up on your most heart-stopping poses to be on your scary best behavior. I'm expecting a lot from you and your monstrous abilities. Any questions? Nooo? Then get out there and petrify someone!




# Getting Startled

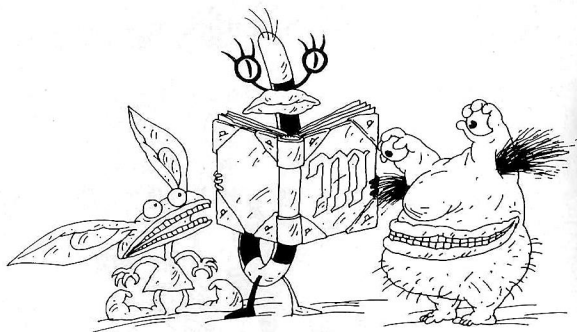
 Make sure your Super Nintendo Entertainment System is turned off before inserting the "Aaahh!!! Real Monsters" Game Pak.

 Insert the "Aaahh!!! Real Monsters" Game Pak.

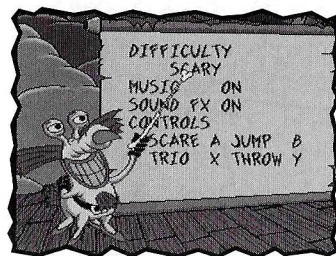
 Move the Power switch to the ON position.

 Prepare to be monstrous!

Once the title screen appears, use the Control Pad to select START or OPTIONS.



## Options



Press the Control Pad UP or DOWN to have the Gromble point to each option. Press the A, B, X or Y Button to scroll through the choices.

**Difficulty:** SCARY is easier and will keep novice monsters on their guard. NIGHTMARE is more difficult and will keep you up all night!

**Music:** This is to turn the haunting music ON or OFF. If you keep it on, you'll even hear our personal favorite, the "Elevator Music", it's frightful!

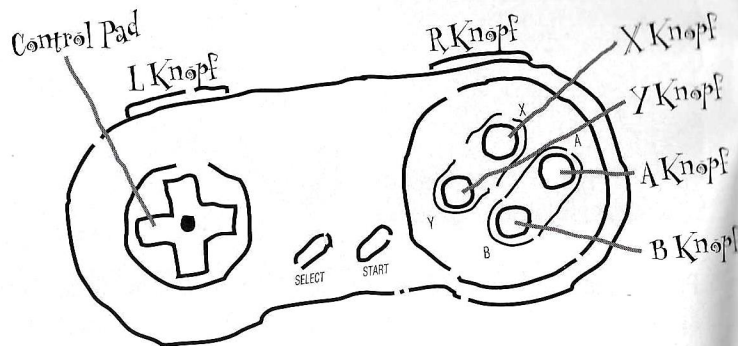
**SFX:** Use this to turn the scary sound effects ON or OFF.

**Controller:** Use this to change the control buttons. We have arranged a few really good button combos - see which one works for you.

Press SELECT to return to the title screen.



# Game Controls



**L Button and R Button:** Switch between Ickis, Oblina and Krumm, determining which monster leads the group. The other two monsters will follow you. The monsters can only be switched when all three monsters are standing on level ground.

**Control Pad:** Controls the direction you move, jump and throw trash. Press DOWN to crouch and look below you. Press UP or DOWN to scurry up and down ladders.

**Start Button:** Press this to pause if things get too terrifying. Press again when you're ready to go on.

**Select Button:** Press this to move story or grading screens along.

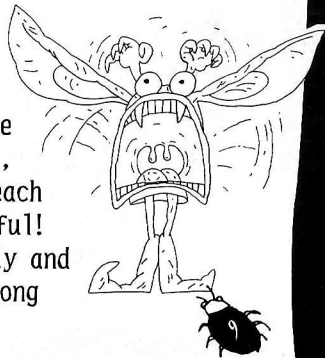


Default button assignments (see OPTIONS).

**Y Button:** THROW TRASH. All good monsters carry an unlimited supply of trash to throw at enemies. If an enemy gets messy enough, they will usually run away. You can throw while jumping, crouching or hanging from bars. You can't throw while climbing ladders - it's just not safe, even for monsters.

**B Button:** JUMP. Ickis can jump the furthest. Krumm doesn't jump very high, but this allows him to jump over some objects while avoiding things that are above him. Oblina can jump as high as Ickis, and because she is so tall, she can reach prizes that are higher in the air.

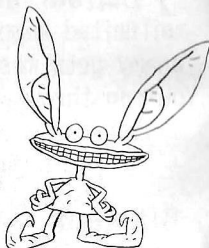
**A Button:** SCARE! Now you're screaming! Use each monster's special scare at the right time to frighten humans away. Since you're just learning this frightful skill, you will need a Monster Manual each time you perform a scare. Careful! They're limited, so use them wisely and look for more Monster Manuals along your way.



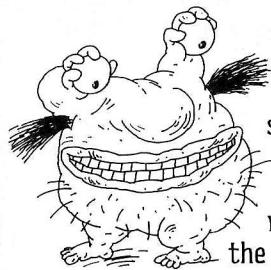
**X Button:** TRIPLE MONSTER MOVES. Each of the three monsters can perform a unique move using the other two monsters. Learn these moves well - teamwork is frightfully important and your group will need to use Triple Monster Moves to find important rubbish and get past certain obstacles. All three monsters must be standing close together in order to perform a Triple Monster Move. See page 10 for more information.

# Triple Monster Moves

**Frightening Fling** Ickis is the smallest and most agile monster. When he is leading the group, he can help the trio jump really far across dangerous drops and otherwise impassable chasms. Position Ickis at the edge of a ledge, press the X Button, and watch those monsters fly!



**Eerie Eye Ejector** Krumm, as the selected



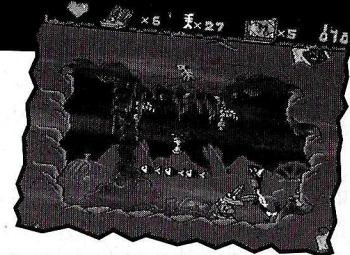
leader, can use his eyeballs to search for hidden rooms, enemies or prizes. Press the X Button to have Krumm put down one of his eyes, which Ickis and Oblina will hit in the direction Krumm is facing. The eye will float and hang. You can use the Control Pad to scroll through the screens to see what lies ahead. When finished, press the X Button to retrieve the eyeball.

**Tower of Terror** Oblina is taller than the other two monsters and can help the trio climb steep cliff faces or other tall obstacles. Press the X Button to have Ickis and Krumm pile on top of each other and help Oblina reach new heights.

Of course, she will help the two others climb up after her. Press JUMP as Oblina climbs to make her bounce especially high.



# Scream Display



As you are going about your monstrous business, you will notice the following displays at the top of the scream... er, screen.



**Heart.** Shows how much health you have left. Your health will go down when your lead monster is hit by an enemy or obstacle. If all of your health is lost, you lose a chance at getting a passing grade. Be careful!

**Lead Monster and Tries.** Show which of the monsters you're controlling and how many tries you have left to pass your midterm exam.



**Trash.** Each time you find a bag of fresh trash, you will receive a limited supply of Double Trash to throw at enemies. Double Trash will help you eliminate enemies faster. When you run out of Double Trash, your monster will throw regular run-of-the-dump trash.

**Monster Manual.** Shows how many times you can use your scare. If you run out, you will have to find more Monster Manuals to study up!



**Assigned Prize.** For each level, the Gromble will assign a prize for you to find. Look everywhere - you won't be able to move on until you find the prize shown! When you find the prize, a yellow highlight will surround the prize displayed.



# Power-Ups and Prizes

All monsters love to eat certain delicacies, which will benefit their health in different ways. Pick up these tasty treats as you search for your goal to keep your health up.

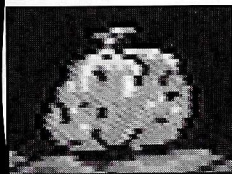
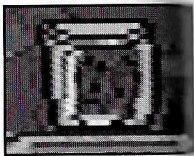
**Maggots, Roaches and Flies:** May look like enemies, but these small slimy things are quite delicious. Press DOWN to chomp on one of these and restore your health one point.



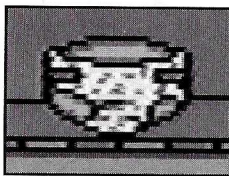
**Apple Cores and Soft Drink Cans:** Sink your fangs into these absolutely atrocious edibles to restore one health point.



**Jar O' Fleas:** Fleas, please! Nothing goes down quite like these! A jar of these babies will bring your health back to full. (Krumm likes the crunchy container best.)

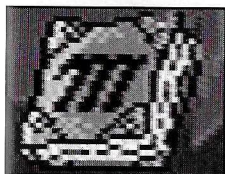
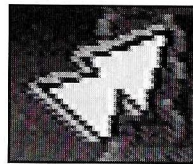


**Bag of Fresh Trash:** While the monsters have an unlimited supply of trash, finding one of these allows them to throw a limited supply (usually 10 pieces) of particularly potent projectiles that will get rid of enemies faster.



**Diaper:** Lucky monsters become invincible after collecting one of these. Unlike the diaper itself which will be around forever, the invincibility will wear off. Run quickly through dangerous areas once you get one of these.

**Completion Marker:** If you touch one of the spinning yellow arrows, it will point your way and mark your passage through the level. If you lose a try, you will return to the last marker you touched. You will also find other, non-spinning arrows to help you find your way to your goal.



**Monster Manual:** Each one of these that you collect will allow you to perform a special scare to frighten humans or other enemies. Collect them whenever you can - if you run out, you will have to rely on your physical abilities instead of your monstrous ones.

**One-Up:** Grab these to earn an extra chance to try again from the last Completion Marker you touched. You know it won't be easy to pass the Gromble's test, so get these while you can!

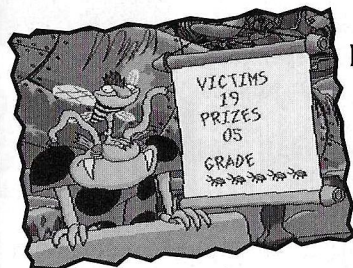


Monsters have always loved junk (who wouldn't, living in a dump?) Collect any especially vile trash along the way to improve your grade.



# Gromble's Grades

Your grade will be based on the standard Monster Academy grading scale. The Gromble has developed a foolproof method for determining the best performance for each group of monsters on their exam. The math is frightfully complex, and can be reviewed in the Monster Academy Offices.



It's very simple, really. Collect all the assigned prizes, frighten away all the enemies and scare the assigned Victim to get a good score. The percentages on the screen indicate how many of the prizes you have

collected or enemies you've defeated. You can always go back to try to improve your score.

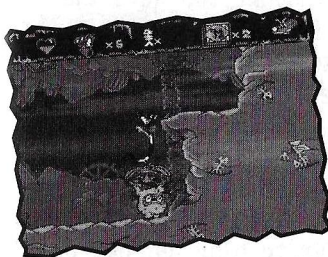
The Monster Academy, as with the finest institutes of higher learning, will reward your performance by grading on the 5-point Roach Scale. 5 roaches of course, being the best grade.



# Levels and Enemies

## The City Dump

Each portion of your exam will begin in the dump outside the Academy. There are enemies here, but you must get complete the dump level to reach the human world.



Some enemies scrounge for the same food you do, (crows and rats) while others protect the valuable refuse (junkyard cats and dogs). Falling tires, spiky plants, spewing sewage and crushing trash compactors are everywhere and should be avoided.

There's even an old rubber ducky shooting bubbles -  
Aaahh!!!

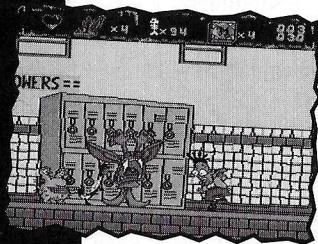
You know how monsters hate to be clean!

Fortunately, there are many things to help you in the dump as well, such as springs, slides, bars to climb on or slide down, levers to open doors and pipes to carry you who-knows-where. Old fans blow you around, so you'll need to perfect your flying skills to use them to your advantage; (try aiming your leading monster for the fan itself instead of the air above the fan).



## The Human School

Your assigned prize here is a red sneaker, and your victims will be the school librarians, but somehow you've ended up in the gymnasium!



Kids with water balloons, basketballs, tennis balls and paper airplanes are running everywhere - and you thought YOU were the monsters! Defeat them with your trash, or scare them away if they start overwhelming you. Watch out for basketballs and volleyballs thrown from off-screen, and keep moving from side to side when you're climbing ladders.

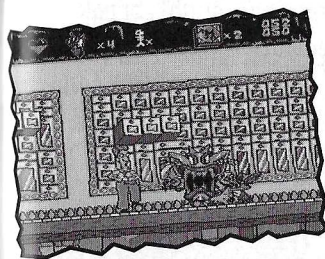
- Trampolines are always fun to play on, but be careful where you land.
- Springboards can be pushed to different locations, and you can even use them to shoot yourself into a basketball hoop - for two points, of course!
- Watch out for steam, and stay out of showers, for Krumm's sake!
- Some toilets are a quick means of transportation; just press DOWN when you're on one.

Once you make it through both gyms, you'll have to brave the school halls. Kids are running everywhere and are especially fast when the school bell rings. Duck into the air ducts or hop up on the lockers to get out of the way.



## The Post Office

Your next assigned prize is a coffee mug, and your victim will be the head postal clerk. She is located deep inside the automated package-receiving area, and has seen everything, so she will be especially hard to scare.



Watch out for the machinery! Avoid the heavy mailbags and falling packages, automatic sorting machines and package-grabbing arms (though these might give you a free ride)! Postal workers are quick with their clipboards, but mostly defenseless.

Don't get hit!

Large boxes can sometimes be knocked off ledges by your trash and pushed to different areas to help you reach high locations. Mail carts might contain hidden springs or prizes, just keep your eyes open for falling packages. You can walk on conveyor belts regardless of which direction they are moving, but you may be able to find levers and reverse the belts to help you. Opening and closing mailboxes are simple once you get the rhythm down.

HINT: The head postal clerk has seen everything, so she is especially hard to scare. Try the switches on the wall.

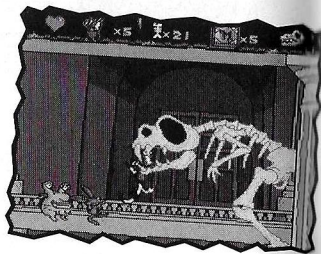


## The Natural History Museum

Your assigned prize here is a golden dinosaur skull and your intended victim is the brave museum guard.

Dinosaurs may have ruled the earth once, but monsters rule now! The museum is a fun place, with many huge exhibits to climb on - just watch out for skeletons with spikes or sections that might break beneath you. There's also a mechanical dinosaur (Pteranodon) in here dropping eggs and another dinosaur that spits whenever you come near.

The school kids are back, on a field trip this time, and they seem to have the run of the place. The dino skull exhibit makes an outrageous obstacle course and the "Plants of the Dinosaur Age" might bounce you to frightening heights.

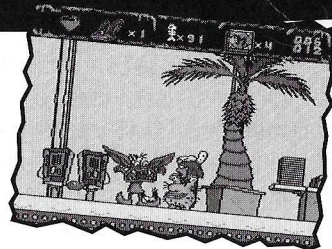


The shallow tar pits will only slow you down, but watch out for the deep tar pits!



## The Mall

You can find all sorts of things at the mall - hopefully you can find your assigned prize, a Chinese take-out container. Your assigned victim here is the shopping lady.



The school kids are back, but this time they're shopping!

They've traded in their sports equipment for radio-controlled tanks and dune buggies that chase after you. Use the fountains and trees to get up high, but you'll have to keep moving or you'll fall through the palms.

Watch out for the steam, spiky cactuses, pie-throwing jack-in-the-boxes and the shopping lady... Wait! She's the one you're supposed to scare! That was too easy - something's wrong here... keep moving while you can!

## The Monster Hunter's House

Now you're ready for the

Gromble's final test - the house of Simon, the Monster Hunter. Your assigned prizes will be three photos of the monster trio (Ickis, Oblina and Krumm), and your victim is Simon. You've already seen this scary fellow - he's been taking your picture, trying to prove that you exist. But you can't have that - if humans believe in monsters, they won't be as frightened by you.



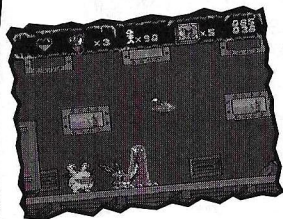
First you have to get by all of his super-secret traps and defenses, which are designed to capture monsters like you!



The FLYING EYES trick is one of the Monster Hunter's earliest creations. They hover about, searching for monsters. If it spots one, it moves in to harass them or release a monster net. If you're caught in a net, you'll have to use a scare to get free - don't worry, it won't use up any of your Monster Manuals.

The Monster Trackers look like vacuum cleaners, and they once were. Now they are computer-controlled devices for tracking and capturing monsters. Some of the Trackers are set on patrol, and will ignore you, but others seek out and attack monsters. If you're fast, you can avoid the Monster Trackers, but if they're after you, you can only defeat them by destroying the flashing control center on top.

The Monster Hunter also has cameras and televisions set up to capture monsters on film. If you walk in front of a camera, you may be mesmerized by seeing your picture on screen, (being a particularly attractive monster, of course). This won't hurt you, but it might slow you down enough to be caught by a Flying Eye or Monster Tracker. Take no chances and destroy cameras with your trash.



Collect all three photos of you and your friends and you'll face the Monster Hunter himself. Remember, he has only one weakness - and it isn't for chocolate!

**HINT:** The Monster Hunter can only be scared when he doesn't have his glasses on - try turning out the lights and see what happens!



For additional help, contact Technical Support Monday to Friday between the hours of 8am and 6pm Greenwich Mean Time at: CIC Interactive, c/o PO Box 63, Hartlepool, Cleveland, TS25 2YP. Alternatively, phone us on one of the following freephone numbers:

United Kingdom	0800 371314	Italy	1678 71975
Germany	0130 82 01 15	Spain	900 99 4433
France	05 90 83 18		

Viacom New Media warrants to the original purchaser only that the Game Cartridge provided with this manual and the software program coded on it will perform in accordance with the descriptions in this manual when used with the specified equipment, for a period of 90 days from the date of purchase. If the program is found defective within 90 days of purchase, it will be replaced. Simply return the Game Cartridge with the original packaging to CIC, Viacom New Media's authorised dealer along with a dated proof of purchase. Replacement of the Game Cartridge, free of charge to the original purchaser (except for the cost of returning the Game Cartridge), is the full extent of our liability.

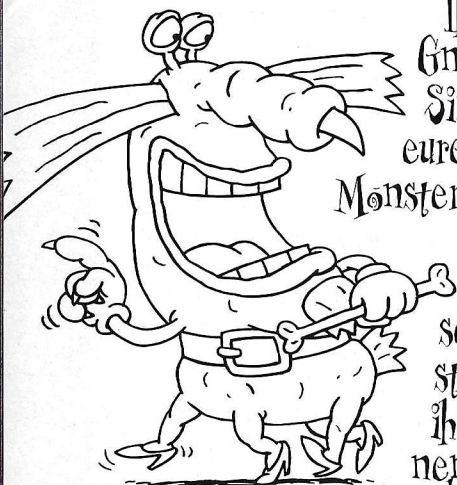
EXCEPT FOR THE LIMITED WARRANTY ABOVE, VIACOM NEW MEDIA EXPRESSLY DISCLAIMS ANY AND ALL WARRANTIES, WHETHER ORAL OR WRITTEN, EXPRESSED OR IMPLIED, INCLUDING, WITHOUT LIMITATION, ANY IMPLIED WARRANTIES OF MERCHANTABILITY AND FITNESS FOR A PARTICULAR PURPOSE AND NON-INFRINGEMENT OF THIRD PARTY RIGHTS.

Viacom New Media shall not be liable for incidental and/or consequential damages for the breach of any express or implied warranty including damage to property and, to extent permitted by law, damages for personal injury, even if Viacom New Media has been advised of the possibility of such damages. To the extent that UK law does not allow the exclusion or limitation of incidental or consequential damages or limitations on how long an implied warranty lasts, the above limitations or exclusions may not apply to you.

This warranty shall not be applicable to the extent that any provisions of this warranty is prohibited by any UK law which cannot be pre-empted. This warranty gives you specific legal rights.



# Ich bin der Gromble. . .



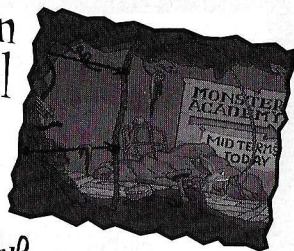
Ihr dürft mich mit "Euer Gnaden Rektor Grombleheit, Sir" anreden! Bisher haben eure Leistungen hier an der Monsterakademie gezeigt, daß Ihr ein abscheulicher Haufen wurmiger Widerlinge seid, und ich bin verdammt stolz auf euch! DOCH wenn ihr euch richtige Monster nennen wollt, müßt ihr euch bei der Halbjahresprüfung erst noch beweisen!

Ickis! Oblina! Krumm! Für diese Prüfung werdet ihr drei als Team arbeiten. Ihr werdet immer zusammenbleiben und für eure schrecklichen Leistungen am Ende eine einzige grausige Gesamtnote erhalten.

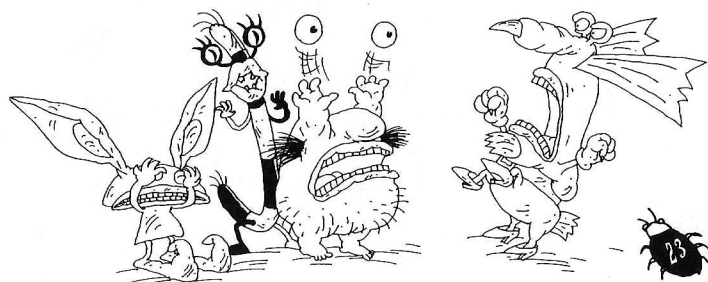


In jedem Prüfungsabschnitt müßt ihr ein besonders köstliches Stückchen Müll finden, daß ich speziell für euch in der Stadt versteckt


habe, und einem nichtsahnenden menschlichen Opfer meiner Wahl ganz schrecklich Angst einjagen. Natürlich werden eure Aufgaben allmählich immer schwieriger, und um die Abschlußprüfung zu bestehen, müßt ihr schließlich auch den unheimlich furchtlosen Monsterjäger zu Tode erschrecken!




Und denkt dran, meine Terror-Lehrlinge! Sammelt nur den allerfeinsten Müll auf, und übt eure schrecklichsten Monsterposen gut ein, um euch stets von eurer schaurigst besten Seite zu zeigen. Ich erwarte eine Menge von euch und euren monströsen Fähigkeiten. Irgendwelche Fragen? Neiniii! Dann verschwindet, und jagt den Seelen dabdrau en einen gebürtigen Schreck ein!




# Das Gruselabenteuer kann beginnen!

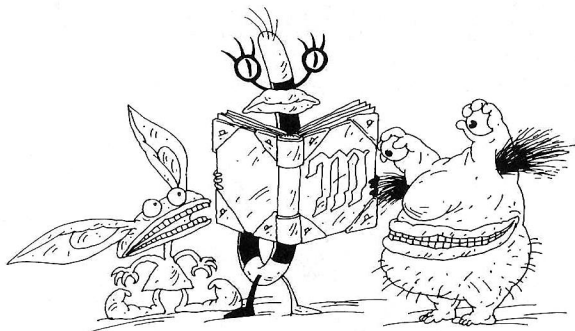
 Vergewissere dich, daß dein Super Nintendo Entertainment System ausgeschaltet ist, bevor du das "Aaahh!!! Real Monsters"-Game Pak einsteckst.

 Stecke das "Aaahh!!! Real Monsters" Game Pak ein.

 Schalte dein Gerät EIN bzw. ON.

 Mach dich bereit, monströs zu sein!!!

Wenn der Titelbildschirm erscheint, wähle mit dem Control Pad entweder START oder OPTIONEN (OPTIONS).



## Optionen



Drückst du den Control Pad OBEN oder UNTEN, dann zeigt der Gromble dir die Spieloptionen. Drück die A-, B-, X- oder Y-Knöpfe, um deine Auswahlmöglichkeiten zu durchlaufen.

**Schwierigkeitsgrad:** Gruselig ist ziemlich einfach, doch müssen kleine Möchtegernmonster trotzdem ganz schön auf der Hut sein. Alptraum ist dagegen eine ganze Ecke schwieriger und wird dich nachts keine Auge zudrücken lassen!

**Musik:** Damit schaltest du die unheimliche Musik EIN oder AUS. Wenn du sie anläßt, kannst du sogar unser Lieblingslied, den Fahrstuhlsong hören! Der ist fürchterlich gruselig!

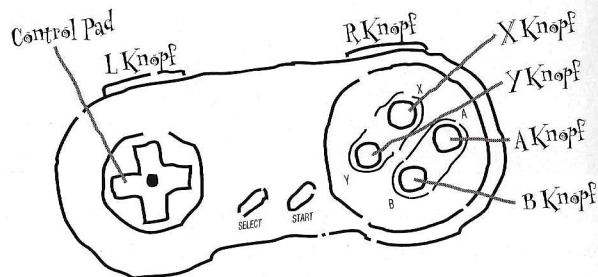
**Soundeffekte:** Hiermit kannst du die furchterregenden Soundeffekte EIN- oder AUSSCHALTEN.

**Controller:** Wähle diese Option, um die Zuteilung der Kontrollknöpfe zu ändern. Wir haben ein paar echt gute Kombinationen für dich bereitgestellt - such dir einfach eine aus.

Drück SELECT, um zum Titelbildschirm zurückzukehren.



# Spielsteuerung



**L Knopf und R Knopf:** Schalte mit diesen zwei Knöpfen zwischen Ickis, Oblina und Krumm hin und her, um zu bestimmen, wer von den dreien das Monsterteam anführen soll. Deine beiden anderen Monsterkumpanen werden dir dann folgen. Die Monster können aber nur ausgewechselt werden, wenn alle drei auf ebenem Boden stehen.

**Control Pad:** Bestimmt die Richtung, in der du läufst, springst oder Müll schmeißt. Drück ihn UNTEN, um dich zu ducken und nachzugucken, ob die Luft unter dir rein ist. Drück ihn OBEN oder UNTEN, um Leitern rauf und runter zu flitzen.

**Start Knopf:** Drück hier drauf, und gönne dir eine kleine Verschlaufpause, wenn's dir alles zu unheimlich wird, und drück ihn noch mal, wenn du wieder weiter willst.

**Select Knopf:** Drück diesen Knopf, um Story- oder Benotungsschirme weiterzurücken.

Standard-Tastenzuteilung (siehe Optionen).

**Y Knopf:** MÜLL WERFEN. Gute Monster tragen immer einen ausreichenden Vorrat Müll bei sich, mit dem sie ihre Gegner wunderbar bombardieren können. Fühlt sich dein Gegner erst einmal schmutzelig genug, sucht er normalerweise das Weite. Du kannst im Sprung, in der Hocke oder beim Stangenbaumeln mit Müll um dich werfen. Beim Leiterhochklettern geht das aber nicht, denn das ist selbst für Monster zu gefährlich!

**B Knopf:** SPRINGEN. Ickis kann am weitesten hüpfen. Krumm springt zwar nicht sehr hoch, kann aber über Gegenstände hechten, ohne sich den Kopf an Dingen über ihm zu stoßen. Oblina kann genauso hoch springen wie Ickis, und weil sie so groß ist, kann sie Preise erreichen, die die anderen nur sehnsüchtig bestaunen dürfen.

**A Knopf:** BUH! Jetzt schreist du aber! Wirf dich im richtigen Moment in die am besten geeignete Gruselpose jedes Monsters, um den Menschen kräftig Angst einzujagen. Da du diese greulichen Fähigkeiten aber gerade erst lernst, brauchst du bei jedem Mal noch ein Monsterhandbuch. Paß auf!

Ummengen gibt's davon nicht. Benutze sie also wohl überlegt, und halte deine Augen nach weiteren Monsterhandbüchern offen!

**X Knopf:** DREIMONSTERBEWEGUNGEN. Jedes der drei Monster kann mit Hilfe der anderen beiden eine einzigartige Bewegung ausführen. Lerne diese Bewegungen gut - Teamwork ist unheimlich wichtig, und dein Monstertrupp muß diese Dreierbewegungen beherrschen, um Müll von größter Wichtigkeit zu finden und an gewissen Hindernissen vorbeizukommen. Eine Dreimonsterbewegung klappt aber nur, wenn die drei ganz eng beieinander stehen. Siehe Seite 28 zu weiteren Infos.

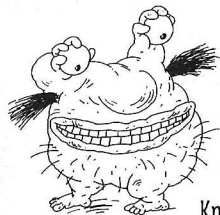
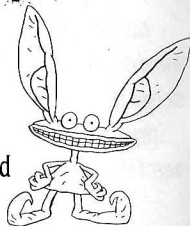




## Dreimonsterbewegungen

### Furchterregendes Hüpfmonster

**Ickis** ist das kleinste und flinkste Monster. Führt er dein Monstertrupp an, kann das Trio unheimlich weit über gefährliche Abgründe und andernfalls unüberwindliche Schluchten springen. Stell Ickis dazu an den Rand des Abgrunds, drück den X-Knopf, und schau dann mal, wie toll die fliegen können!



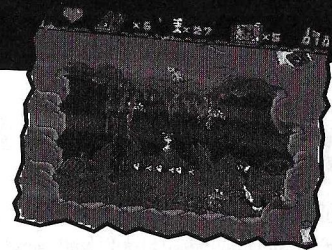
### Schaurige Glubschaugen

Wenn **Krumm** dein Monstertrupp anführt, kann er mit seinen Augen nach versteckten Zimmern, Gegnern oder Preisen suchen. Drückst du den X-Knopf, legt Krumm eins seiner Augen brav auf den Boden, und Ickis und Oblina schießen es in Krumms Blickrichtung. Das Auge schwebt dann durch die Luft und bleibt irgendwo hängen, woraufhin du mit dem Control Pad durch die Bildschirme gehen kannst, um zu erkunden, was dir noch bevorsteht. Hast du genug gesehen, holst du dir das Glubschaugen wieder, indem du noch mal den X-Knopf drückst.

### Turm des Schreckens

**Oblina** ist ein ganzes Stück größer als die andren beiden und kann dem Trio beim Erklimmen steiler Klippen und anderer hoher Hindernisse behilflich sein. Drückst du den X-Knopf, stellen sich Ickis und Krumm zu einem Turm auf und helfen Oblina, neue Höhen zu erreichen. Natürlich hilft sie den anderen danach auch hoch. Wenn du den B-Knopf drückst, während Oblina klettert, springt sie ganz besonders hoch.

## Bildschirmdisplay



Während du deinen monströsen Monstergeschäften nachgehst, werden dir früher oder später oben auf dem Bildschirm... äh... -schirm die folgenden Bildchen auffallen.



**Herz.** Zeigt an, wie's um deine Gesundheit steht. Wird der Anführer deines Monstertrupps von einem Gegner oder einem Hindernis getroffen, schadet das natürlich deiner Gesundheit. Paß also auf, denn wenn deine Gesundheit zu weit den Bach runtergeht, fällst du durch die Prüfung.

**Anführer deines Monstertrupps und Versuche.** Zeigt an, welches der Monster du gerade steuerst und wie viele Versuche du noch übrig hast, bevor du durch die Prüfung segelst.



**Müll.** Jedesmal, wenn du einen Sack Frischmüll findest, erhältst du einen begrenzten Vorrat Doppelmüll, mit dem du deine Gegner wunderbar bombardieren und viel schneller loswerden kannst. Geht dir der Doppelmüll aus, wirft dein Monster mit stinknormalem Müll weiter.



**Monsterhandbuch.** Zeigt an, wie oft du deine Monsterpose einnehmen kannst. Hast du keine mehr, mußt du dringend neue Monsterhandbücher finden und fleißig weiterbüffeln!



**Level-Preis.** Auf jedem Level hat der Gromble einen Preis für dich versteckt. Schau dich gut um, denn ohne Preis darfst du nicht weiter! Hast du ihn einmal gefunden, wird der Preis gelb hervorgehoben angezeigt.



# Powerboni und Preise

Alle Monster essen für ihr Leben gern bestimmte Köstlichkeiten, die ihrer Gesundheit gut tun. Greif bei diesen leckeren Schleckereien zu, um bei bester Gesundheit zu bleiben.

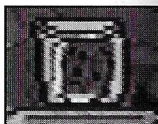
**Maden, Küchenschaben und Fliegen:** Mögen wie Feinde aussehen, doch sind diese süßen schleimigen Dinger verdammt lecker! Drücke UNTEN, um dir einen dieser Leckerbissen über die Zunge gehen zu lassen und so deine Gesundheit um einen Punkt aufzubessern.



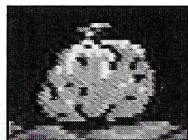
**Apfelgribe und Brausebüchsen:** Laß deine Beißerchen in diese durch und durch entsetzlichen Genüßlichkeiten sinken, um dir einen Gesundheitspunkt zu angeln.



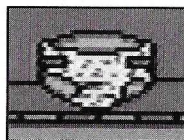
**Glas voll Flöhe:** Au ja, Flöhe, bitte! Nichts rutscht besser runter als diese süßen Dinger, und ein Glas reicht, um dich wieder bester Gesundheit zu



erfreuen. (Krumm mag die knusprigen Pötte am liebsten.)

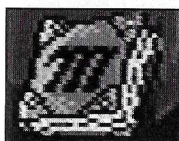


**Sack Frischmüll:** Während die Monster zwar einen unbegrenzten Müllvorrat haben, können sie mit einem dieser schicken Müllsäcke eine begrenzte Zahl (gewöhnlich 10 Stück) besonders schlagkräftiger Geschosse um sich werfen und sich damit schneller ihrer Gegner entledigen.



**Windeln:** Glücksmonster werden unsichtbar, wenn sie eine von diesen Hübschen aufsammeln. Während die Windel auf alle Ewigkeit dasein wird, verduftet sich die Unsichtbarkeitswirkung leider nach einer Weile. Hast du dir so ein Ding also mal gegriffen, lege gefährliche Gebiete so schnell wie möglich hinter dich!

**Endmarkierung:** Berührt du einen dieser wirbelnden gelben Pfeile, weist er dir deinen Weg und markiert deinen Level-Durchgangspunkt. Wenn du dann bei einem späteren Versuch scheiterst, wirst du automatisch zur zuletzt berührten Markierung zurückgebracht. Es gibt auch stillstehende Pfeile, die dir auf dem Weg zu deinem Ziel behilflich sein könnten.



**Monsterhandbuch:** Mit jedem Monsterhandbuch, das du aufsammelst, kannst du dich in eine bestimmte Monsterpose werfen, um Menschen oder sonstigen Gegnern das Fürchten zu lehren. Hast du also welche gefunden, steck sie unbedingt ein, denn wenn du einmal keine mehr übrig hast, kannst du deine monströsen Fähigkeiten nicht mehr nutzen und bist von da an allein auf deine körperlichen Kräfte angewiesen.

**One-Up:** Greif dir einen dieser Boni, und du wirst zur zuletzt berührten Endmarkierung zurückgebracht und darfst es doch glatt noch einmal versuchen! Du weißt genau, daß es nicht einfach sein wird, die Prüfung des Grobles zu bestehen. Drum greif zu, solange der Vorrat reicht!

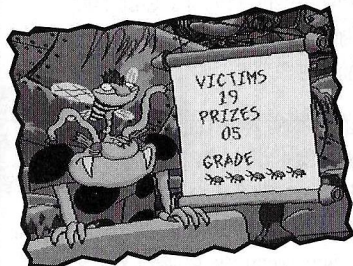


Monster haben schon immer Gerümpel geliebt (wer täte das nicht, wenn er die Müllkippe als Zuhause betrachtet?) Sammle Schrott! Je widerlicher das Zeugs, desto größer ist deine Chance auf eine gute Endnote!



# Gromble's Grades

Deine Zensuren unterliegen den allgemeinen Benotungsrichtlinien der Monsterakademie. Der Gromble hat eine todsichere Methode entwickelt, mit der er die Prüfungsergebnisse jedes Monstertrupps genau feststellen kann. Die Berechnungsformel ist entsetzlich komplex und kann im Hauptbüro der Monsterakademie unter die Lupe genommen werden.



Du willst eine gute Note? Nichts leichter als das! Sammle die auf jedem Level versteckten Preise auf, verscheuche alle Gegner, und jage deinem Prüfungsoffer einen gehörigen Schreck ein. Der Prozentsatz auf dem Bildschirm zeigt an, wie viele Preise du schon aufgesammelt und wie viele

Gegner du schon in die Flucht geschlagen hast. Und wenn dir das nicht reicht, kannst du jederzeit zurückkehren und versuchen, dein Endergebnis zu verbessern.

Die Monsterakademie, wie alle höchst respektierten Institute der höheren Bildung, wird deine Leistungen nach dem 5-Punkte-Küchenschabensystem bewerten, wobei 5 Küchenschaben selbstverständlich die beste Zensur darstellen.

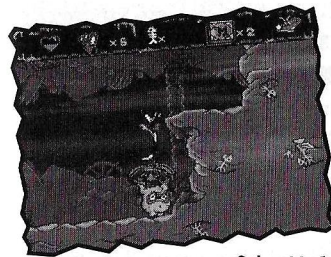


# Grombles Zensuren



## Die Stadtmüllhalde

Jeder Prüfungsabschnitt beginnt auf der Müllhalde gleich neben der Akademie. Hier tummeln sich zwar eine Menge Gegner, doch mußt du den Müllhaldenlevel trotzdem zuerst abschließen, bevor du zur Menschenwelt weiter kannst.



Nervenderweise gibt es so einige Gegner, die sich um die gleichen Leckerbissen reißen wie du (darunter Krähen und Ratten), während andere diesen duftenden Müllhaufen mit Argusaugen bewachen (darunter streunende Mülleimerkatzen und Schrottplatzhunde). Herunterfallende Reifen, stacheliges Unkraut, spritzendes Abwasser und Müllzermalmungspresen lauern überall und sollten natürlich vermieden werden. Da gibt's sogar ein altes blasenspuckendes Gummientchen - Aaahh!!! Und du weißt ja, wie sehr Monster die Reinlichkeit hassen!

Glücklicherweise gibt's auf der Müllhalde auch viele Dinge, die dir helfen werden, wie z.B. alte Sprungfedern, Rutschen und Stangen, an denen du wunderbar runterrutschen oder hochklettern kannst. Dann sind da noch Hebel zum Türenöffnen, Rohre, die wer weiß wohin führen, und alte Ventilatoren, die dich wild durch die Gegend pusten. Willst du dir diese Lüfter zunutze machen, solltest du deine Flugtechniken also schnellstens perfektionieren! (Versuch am besten, dein Obermonster direkt auf den Ventilator und nicht darüber zu richten).



## Die Menschenschule

Der hier zu ergatternde Preis ist ein roter Turnschuh, und deine Opfer sind die Schulbibliothekare. Aus irgendeinem Grund landest du aber nicht in der Bücherei, sondern in der Turnhalle!

Hier wimmelt's nur so von umherflitzenden Kindern mit Wasserballons, Basketbällen, Tennisbällen und Papierflugzeugen - und du hast doch echt geglaubt, daß DU das Monster seist! Bombardier sie mit Müll, oder erschreck sie ganz fürchterlich, wenn sie beginnen, dir auf der Nase rumzutanzten! Paß auf Basket- und Volleybälle auf, die urplötzlich aus dem Nichts in den Bildschirm fliegen, und halt dich beim Leiterhochklettern nie zu lange an der gleichen Stelle auf, sonst gibt's Beulen!

- Trampolinspringen macht tierisch Spaß, sei aber vorsichtig, wenn du landest!
- Sprungbretter lassen sich verschieben. Du kannst dich damit sogar eigenhändig in ein Basketballnetz schießen und dir so ganz locker zwei Punkte einheimsen!
- Paß auf Dämpfe auf, und halte dich um Krumms Willen von den Duschen fern!
- Einige Toiletten können als superschnelle Transportmittel benutzt werden! Drück UNTEN, wenn du auf einer sitzt.

Hast du dir einmal unbeschadet einen Weg durch die Turnhallen gebahnt, mußt du deinen ganzen Mut zusammennehmen und dich in die Schulaula wagen. Auch hier laufen überall Kinder herum, die ganz besonders schnell losflitzen, wenn es zum Unterrichtsbeginn klingelt. Verkriech dich in Luftschächten oder hüpf auf die Schließfächer, um dich in Sicherheit zu bringen.

## Das Postamt

Der nächste Preis, den du finden mußt, ist eine Kaffeetasse, und dein Opfer die Oberpostbeamtin. Sie lungert irgendwo hinten in der vollautomatisierten Paketannahme herum, und hat in ihrem Leben wirklich schon so ziemlich alles gesehen. Die läßt sich so leicht also nicht erschrecken!

Paß bloß auf die ganzen Maschinen auf! Weiche den tonnenschweren Postsäcken und herunterfallenden Paketen aus, und vermeide die automatischen Sortiermaschinen und Paketgreifarme (obwohl die dir ab und zu eine Freifahrt bieten könnten!). Die Postbeamten haben's mit ihren Schreibblöcken auf dich abgesehen, sind aber sonst eigentlich wehrlos. Paß auf, daß sie dir nicht die Rübe platthauen!

Manchmal kannst du mit deinem Müll große Kartons von Regalen und Förderbändern runterschießen oder an eine andere Stelle verschieben, um zuvor unerreichbare Höhen zu erklimmen. Postwagen könnten Sprungfedern oder Preise verbergen. Paß auf, daß dir kein Paket auf den Kopf fällt. Förderbänder lassen sich wunderbar entlanglaufen, ganz egal, in welcher Richtung sie sich bewegen, doch halt nach Hebeln Ausschau, mit denen du die Laufrichtung ändern kannst und somit schneller vorankommst. Wie man Briefkästen öffnet und schließt, wirst du schon selbst herausfinden müssen.

Noch ein Tip: Es scheint wirklich nichts zu geben, was die Oberpostbeamtin noch nicht gesehen hat, und so wird es verdammt schwierig sein, ihr das Fürchten zu lehren. Aber probier doch mal die Knöpfe an der Wand!

## Das Naturkundemuseum

Hier mußt du dich auf die Suche nach einem goldenen Dinosaurierschädel machen, und das Opfer, auf das du es diesmal abgesehen hast, ist der mutige Museumswächter.

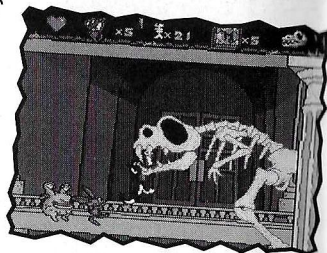
Dinosaurier haben viele Jahre lang die Erde regiert, doch jetzt haben die Monster das Zepter in der Hand! Das Museum ist einfach wahnsinnig aufregend! Da gibt's riesige Ausstellungsstücke, auf denen man ganz toll herumklettern kann. Achte aber auf stachlige Skelette oder brüchige Stellen, die unter dir zusammenkrachen könnten. Es gibt hier sogar einen mechanischen

Dinosaurier (Pteranodon), der Eier auf dich fallen läßt, und einen, der um sich spuckt, wenn du ihm zu nahe kommst! Auch die

Schulkinder sind wieder da, diesmal auf einem Ausflug, und sie benehmen sich ganz so, als wenn ihnen das Museum alleine gehört! Der Dinosaurierschädel

wird sich als ein ganz schön schwieriges Hindernisrennen entpuppen, und die 'Pflanzen des Dinosaurierzeitalters' könnten dich in furchterregende Höhen katapultieren. Die seichten Pechgruben halten dich nur unnötig auf.

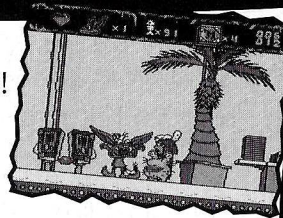
Die tiefen Pechgruben solltest du aber unter allen Umständen vermeiden!



## Das Einkaufszentrum

Monstermeier! Was es hier nicht alles gibt! Hoffentlich findest du den versteckten Preis, den Plastikbehälter, in dem mal ein klebriger Hamburger gesteckt hat. Diesmal machst du die Einkäuferin zu deinem Opfer.

Und natürlich sind auch die Schulkinder wieder da, diesmal zum Einkaufen. Sie haben ihre Turnsachen gegen ferngesteuerte Panzer und Wüstengeländewagen eingetauscht, die dir dicht auf den Fersen sind. Dank der Springbrunnen und Bäume kannst du zwar zuvor unerreichbare Höhen erklimmen, doch mußt du ständig in Bewegung bleiben, sonst fällst du durch die Palmen. Paß auf Dämpfe, stachlige Kakteen, kuchenschmeißende Schachtelteufel und die nette Einkäuferin auf... Moment mal... der solltest du doch kräftig Angst einjagen! Nein, zuviel darf nicht verraten werden... aber irgendwas stimmt hier nicht... Los, weiter, bevor es zu spät ist!



## Das Haus des Monsterjägers

Endprüfung vorbereitet und darfst dich in das Haus des Monsterjägers Simon wagen! Bei dem hier versteckten Preis handelt es sich um drei Fotos des Monstertrios (Ickis, Oblina und Krumm), und dein Opfer ist der furchtlose Simon selbst. Du hast diesen unheimlichen Typen schon mal gesehen, und zwar, als er dich fotografiert hat, um zu beweisen, daß du wirklich existierst. Doch das kannst du unmöglich zulassen! Menschen, die an Monster glauben, haben dann nämlich überhaupt keine Angst mehr vor dir!

Zuerst mußt du an seinen ganzen supergeheimen Fallen und Befestigungsanlagen vorbeikommen, die nur darauf ausgerichtet sind, Monster wie dich einzufangen!

Nun bist du bestens für Grombles



Der TRICK DER FLIEGENDEN AUGEN ist eine der ersten Erfindungen des Monsterjägers. Diese Augen schweben wachsam in der Gegend herum und halten nach unvorsichtigen Monstern Ausschau. Haben sie einmal ein Monster erspäht, rücken sie ihm auf die Pelle und versuchen, ihn mit Monsternetzen zu fangen. Wenn du dich in einem solchen Netz verheddert hast, kannst du dich nur mit einer deiner Gruselposen befreien, aber keine Sorge, deine Monsterhandbücher verlierst du dadurch nicht.

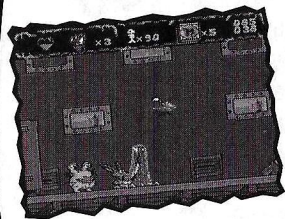
Die Monsterspäher sehen aus wie Staubsauger, was sie auch einmal gewesen sind. Mittlerweile wurden sie aber in computergesteuerte Maschinen umfunktioniert und haben nun die Aufgabe, Monster aufzuspüren und gefangenzunehmen. Einige Späher werden als Beobachtungsposten eingesetzt und schenken dir keinerlei Beachtung, andere sind auf die Monsterortung spezialisiert und greifen sofort an. Wenn du schnell genug bist, kannst du den Monsterspähern entgehen, aber wenn sie einmal hinter dir her sind, hast du nur eine Chance, sie zu vernichten. Du mußt das oben blinkende Kontrollämpchen zerstören.

Der Monsterjäger hat außerdem Kameras und Fernsehapparate aufgestellt, in der Hoffnung, irgendwann einmal ein Monster auf Film festhalten zu können. Solltest du versehentlich vor eine Kamera laufen, wirst du wahrscheinlich eine Weile lang wie vor

den Kopf gehauen dastehen und den Bildschirm anstarren (klarer Fall, wenn man ein so blendend aussehendes

Supermonster ist wie du). Weh tun kann dir das nicht, doch hat's eine leicht lähmende Wirkung. Es könnte in diesem Fall durchaus passieren, daß dich ein

fliegendes Auge oder ein Monsterspäher entdeckt! Geh also kein Risiko ein, und entledge dich dieser Kameras durch gezieltes Müllwerfen!



Für weitere Informationen wenden Sie sich bitte Montag bis Freitag zwischen 08.00 und 18.00 Uhr mitteleuropäischer Zeit an unseren Technischen Kundendienst:

CIC Interactive, c/o PO Box 63, Hartlepool, Cleveland, TS25 2YP  
Sie können uns auch gebührenfrei unter den folgenden Nummern erreichen:

England	0800 371314	Italien	1678 71975
Deutschland	0130 82 01 15	Spanien	900 99 4433
Frankreich	05 90 83 18		

Viacom New Media gewährt für die Dauer von 90 Tagen ab Kauf eine Qualitätsgarantie für die einwandfreie Funktion dieser, mit dieser Bedienungsanleitung gekauften Spielkassette sowie dem darauf installierten Software-Programm, bei Einhaltung der in dieser Bedienungsanleitung enthaltenen Beschreibungen sowie Benutzung in Zusammenhang mit den dafür vorgesehenen Geräten. Sollte vor Ablauf der 90 Tage ab Kaufdatum ein Mangel auftreten, wird das Spielepaket ersetzt. Schicken Sie die Spielkassette einschließlich der Verpackung einfach an CIC zurück zuständiger fachhändler für Viacom New Media. Die Gewährleistung ist auf die für den Käufer kostenlose Ersatzlieferung beschränkt; weitergehende Ansprüche sind ausgeschlossen.

MIT AUSNAHME DER OBEN AUFGEFÜHRTEN BEGRENZTEN GARANTIE ERKLÄRT VIACOM NEW MEDIA HIERMIT AUSDRÜCKLICH ALLE ANDEREN GARANTIE FÜR NICHTIG, SEIEN ES MÜNDLICHE ODER SCHRIFTLICHE, VERTRAGLICH GEWÄHRLEISTETE ODER IMPLIZIERTE EINSCHLIESSLICH JEDLICHER GARANTIE, OHNE AUSNAHME, ZUR HANDELSÜBLICHEN QUALITÄT, EIGNUNG FÜR EINEN BESTIMMTEN ZWECK UND NICHT-VERLETZUNG DER RECHTE DRITTER.

Viacom New Media haftet nicht für mittelbare und/oder unmittelbare Schäden bei Verletzung jeglicher offenkundigen oder stillschweigenden Gewährleistung einschließlich Sachschäden sowie, im gesetzlich vorgegebenen Rahmen, bei Personenschäden, auch wenn Viacom New Media über die Möglichkeit solcher Schäden in Kenntnis gesetzt wurde. Einige Länder gestatten nicht den Ausschluß oder die Beschränkung mittelbarer oder unmittelbarer Schäden oder Einschränkungen in Bezug auf die Dauer der stillschweigenden Gewährleistung, so daß die oben stehenden Einschränkungen oder Ausschlüsse auf Sie keine Anwendung finden.



# Je suis Gromble. . .



Tu peux m'appeler "monsieur le directissime Gromble". Pour le moment, les résultats que tu as obtenus à l'Académie des Monstres m'ont prouvé que tu étais un véritable tas de

croffin dégoûtant et je suis sacrément fier de toi. **MAIS**, si tu veux devenir un véritable monstre, tu vas devoir faire tes preuves dans les

Examens du Deuxième Trimestre!

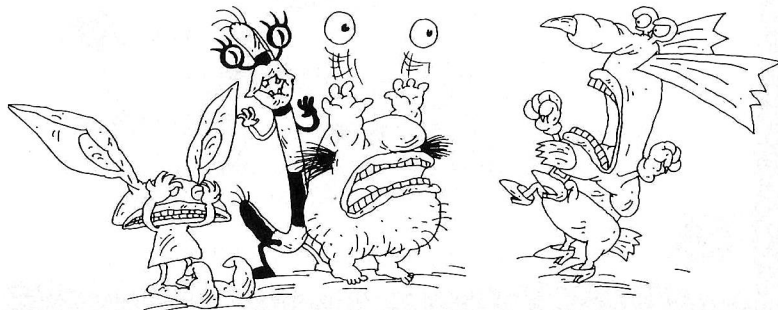
**Ickis! Oblina! Krumm!** Vous allez tous les trois faire équipe dans cet examen. Vous devrez toujours rester ensemble si vous voulez obtenir la note effroyable qui viendra récompenser vos efforts épouvantables.



Pour chaque portion de ton examen, tu devras trouver, dans la ville, l'ordure dégoûtante que j'aurai désignée, ainsi que la pauvre **Victime** à qui tu devras faire peur. Tes devoirs seront de plus en plus terrifiants et pour obtenir la moyenne, tu devras même faire peur au Chasseur de Monstres, qui n'a jamais peur de rien!



N'oubliez pas, vous les élèves de la frousse, que vous devez ramasser les cochonneries les plus infâmes et répéter les grimaces les plus effroyables, si vous voulez obtenir la meilleure note de comportement monstrueux. Je compte énormément sur toi et tes horribles défauts! Des questions? Nonon? Alors, vas-y et fais peur à quelqu'un!



# Commencer



Vérifie que ta Super NES est éteinte avant d'insérer la cartouche "Aaahh!!! Real Monsters".



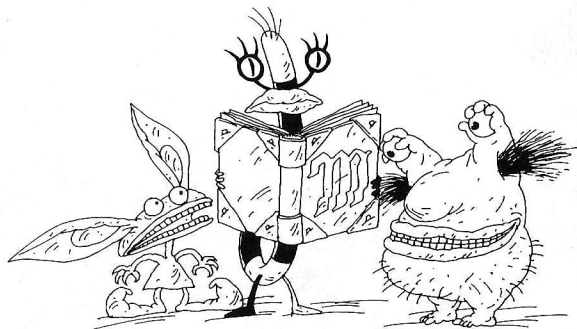
Insère la cartouche "Aaahh!!! Real Monsters".

Allume ton système (ON).



Prépare-toi à être monstrueux!

Lorsque l'écran titre apparaît, sers-toi du Bloc de Contrôle pour sélectionner START ou OPTIONS.



# Options



Appuie sur le Bloc de Contrôle en HAUT ou en BAS pour que Gromble t'indique les options. Appuie sur le bouton A, B, X ou Y pour passer les différents choix en revue.

**Difficulté** FROUSSE est le niveau le plus facile, mais donnera du fil à retordre aux monstres débutants. NIGHTMARE (CAUCHEMAR) est plus difficile; tu n'en dormiras pas de la nuit!

**Musique:** cela te permet de régler la musique obsédante sur ON (ALLUMÉE) ou OFF (ÉTEINTE). Si tu préfères garder la musique, tu auras droit à notre morceau préféré, le "Thème de l'Ascenseur", qui te donnera des frissons dans le dos!

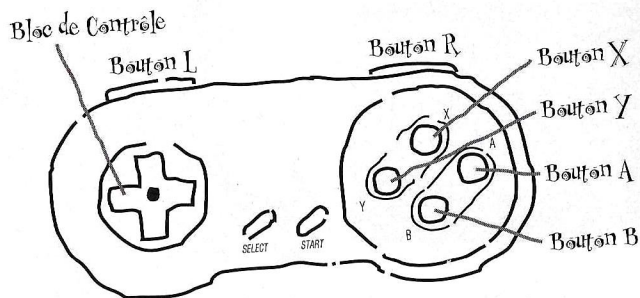
**Effets Sonores:** cela te permet de régler les effets sonores morbides sur ON (ALLUMÉS) ou OFF (ÉTEINTS).

**Contrôleur:** cela te permet de changer les boutons de contrôle. Nous t'avons préparé des super combinaisons de boutons, à toi de choisir celle que tu préfères.

Appuie sur SELECT pour retourner à l'écran titre.



# Commandes du jeu



**Bouton L et Bouton R:** pour choisir le monstre qui sera à la tête du groupe, Ickis, Oblina ou Krumm. Les deux autres monstres te suivront. Tu ne peux faire ta sélection que lorsqu'ils sont tous les trois au niveau du sol.

**Bloc de Contrôle:** pour contrôler la direction de tes déplacements, tes sauts et tes jets d'ordures. Appuie sur BAS pour te baisser et regarder au-dessous de toi. Appuie sur HAUT ou BAS pour monter ou descendre des échelles à toute vitesse.

**Bouton Start:** tu t'en sers pour mettre le jeu en pause quand tu as vraiment la frousse. Appuie à nouveau quand tu es prêt à continuer.

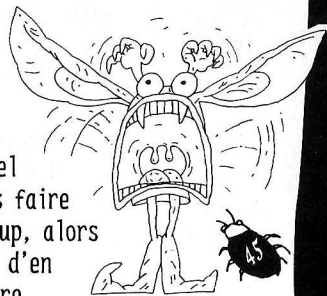
**Bouton Select:** tu t'en sers pour passer les écrans d'histoire ou de notes.

Fonctions par défaut des boutons (voir OPTIONS).

**Bouton Y:** POUR JETER DES ORDURES. Un monstre qui se respecte a toujours sur lui des tonnes de cochonneries qu'il peut envoyer à ses ennemis. Si l'ennemi devient suffisamment dégoûtant, en général, il finit par s'en aller. Tu peux lancer tes horreurs pendant que tu sautes, te baisses ou pends à des barres. Tu ne peux pas le faire quand tu montes à des échelles; c'est trop dangereux, même pour les monstres.

**Bouton B:** POUR SAUTER. Ickis est celui qui saute le plus loin. Krumm ne saute pas très haut, mais ça lui permet de passer par-dessus des objets, tout en évitant ce qui est au-dessus de sa tête. Oblina saute aussi haut qu'Ickis et, comme elle est très grande, elle peut atteindre les bonus qui se trouvent hors de portée.

**Bouton A:** POUR FAIRE PEUR! C'est à ce moment-là que tu pousses ton cri! A toi d'utiliser les différentes qualités effrayantes des monstres au bon moment pour faire fuir les humains. Etant donné que tu es en train d'apprendre cette technique monstrueuse, tu auras besoin d'un Manuel du Monstre à chaque fois que tu voudras faire peur. Attention! Il n'y en a pas beaucoup, alors utilise-les avec soin et n'oublie pas d'en ramasser d'autres pendant ton aventure.



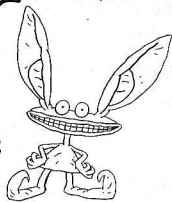
**Bouton X:** POUR EXECUTER UN TRIPLE MOUVEMENT MONSTRUEUX. Chacun des trois monstres peut effectuer un mouvement spécial à l'aide des deux autres monstres. Apprends bien ces mouvements, car le travail d'équipe est affreusement important et ton groupe aura besoin de se servir des Triples Mouvements Monstrueux pour trouver des ordures utiles et éviter certains obstacles. Les trois monstres doivent se trouver l'un près de l'autre pour pouvoir exécuter un Triple Mouvement Monstrueux. Pour plus de renseignements, voir page 46.



# Triples Mouvements Monstrueux

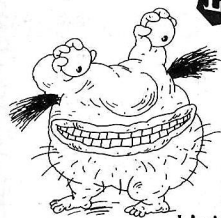
## Le Saut Sans Souci

**Ickis** est le monstre le plus petit et le plus agile. Lorsqu'il est à la tête du groupe, il peut permettre à ses deux camarades de sauter très loin, au-dessus de précipices dangereux et de gouffres infranchissables. Place Ickis au bord d'une corniche, appuie sur le bouton X et regarde les monstres s'envoler!



## Le Coup d'œil Sinistre

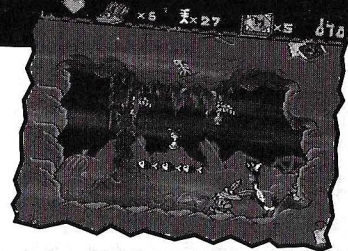
**Krumm**, quand il est le chef, peut se servir de ses globes oculaires pour chercher des pièces, des ennemis et des bonus cachés. Appuie sur le Bouton X pour que Krumm pose l'un de ses yeux et qu'Ickis et Oblina l'envoient dans la direction où il fait face. L'œil flottera dans les airs. Tu peux te servir du Bloc de Contrôle pour parcourir les écrans et voir ce qui t'attend. Lorsque tu as terminé, appuie sur le Bouton X pour récupérer ton œil.



## La Tour Infernale

**Oblina** est plus grande que les deux autres monstres. Elle peut les aider à escalader les falaises abruptes ou les obstacles très hauts. Appuie sur le Bouton X pour qu'Ickis et Krumm montent l'un sur l'autre et qu'ils aident Oblina à atteindre de nouveaux sommets. Evidemment, elle aidera les deux autres à monter quand elle aura réussi. Appuie sur le bouton pour SAUTER lorsqu'Oblina escalade, pour lui permettre d'aller encore plus haut.

# Affichage



Au fur et à mesure de ton abominable aventure, tu pourras voir les affichages suivants en haut de ton écran.



**Cœur.** Cela t'indique ton état de santé. Ta santé se détériorera lorsque le monstre chef sera touché par un ennemi ou un obstacle. Si ta santé atteint le niveau zéro, tu n'auras pas la moyenne à ton examen. Sois prudent!

**Monstre Chef et Tentatives.** Cela t'indique le monstre que tu contrôles et le nombre de tentatives qu'il te reste pour réussir ton examen du deuxième trimestre.



**Ordures.** A chaque fois que tu trouves un sac d'ordures fraîches, tu gagnes une quantité limitée de Doubles Ordures que tu peux lancer à tes ennemis. Les Doubles Ordures te permettent d'éliminer tes adversaires plus rapidement. Lorsqu'il ne t'en reste plus, ton monstre n'a plus qu'à continuer à lancer ses ordures normales.

**Manuel du Monstre.** Cela t'indique combien de fois tu peux faire peur à quelqu'un. Lorsque tu n'en as plus, tu dois en ramasser d'autres!



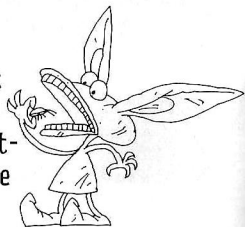
**Bonus Prévu.** Dans chaque niveau, tu devras trouver le bonus prévu par Gromble. Tu dois chercher partout et le trouver. Tu ne pourras pas continuer tant que tu n'auras pas trouvé le bonus indiqué! Lorsque c'est fait, le bonus affiché est entouré en jaune.



# Bonus et Extras

Tous les monstres ont leur nourriture préférée qui améliore leur santé de différentes façons. Ramasse tous les goûters dégoûtants qui remettent ton état de santé au beau fixe, tout en poursuivant ton objectif.

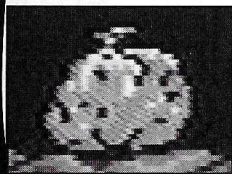
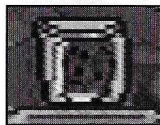
**Asticots, cafards et mouches:** elles ressemblent peut-être à des ennemis, mais ces petites créatures gluantes sont excellentes au petit-déjeuner. Appuie sur BAS pour en manger une et augmenter ta santé d'un point.



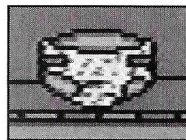
**Trognons de pommes et boîtes en alu:** plante tes dents dans ces délicieuses petites horreurs et gagne un point de santé.



**Confiture de puces:** des puces et que ça saute! Il n'y a rien de plus digeste que de la confiture de puces! Un pot tout entier de ces trucs qui grouillent et tu retrouves un parfait état de santé. (Krumm préfère manger le pot plutôt que ce qu'il y a dedans).



**Sac d'ordures fraîches:** les monstres ont normalement une quantité illimitée d'ordures sur eux. Par contre, s'ils trouvent l'un de ces sacs, ils pourront lancer un certain nombre de projectiles (10 unités) particulièrement puants, afin de se débarrasser plus rapidement de leurs ennemis.



**Couche sale:** le monstre chanceux qui en trouve une devient invincible. Contrairement à la couche qui colle à ta mémoire, ton invincibilité ne dure pas éternellement. Lorsque tu en possèdes une, traverse les zones dangereuses à toute vitesse.

**Parcours flèche:** si tu touches l'une des flèches jaunes qui tournent, on te montrera le chemin et on marquera ton passage dans le niveau. Si tu échoues en cours de route, tu retournes à la dernière flèche que tu as touchée. Tu rencontres également d'autres flèches qui ne tournent pas, elles t'aident à trouver ton objectif.



**Manuel du monstre:** à chaque fois que tu en trouves un, tu as la possibilité de faire une grimace particulièrement terrifiante, afin de faire peur aux humains ou à d'autres ennemis. Ramasse tous ceux que tu trouves! Lorsque tu n'en as plus, tu dois faire appel à tes qualités physiques plutôt qu'à tes techniques monstrueuses.

**1-up:** si tu en trouves un, tu as la possibilité de recommencer à partir de la dernière flèche que tu as touchée. Tu sais que l'examen de Gromble est difficile, alors ramasse tous les 1-up que tu peux!

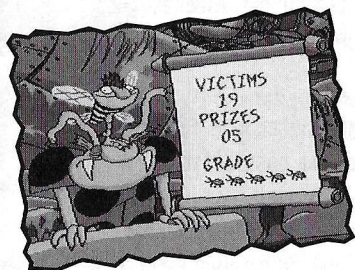


Les monstres adorent tout ce qui est dégoûtant (après tout, ils vivent sur un tas d'ordures). Ramasse tous les trucs que tu trouves vraiment écœurants sur ton chemin, pour améliorer ta note.



# Les Notes de Gromble

La note que tu obtiendras sera basée sur l'échelle de notes habituelle de l'Académie des Monstres. Gromble a inventé une méthode infailible qui lui permet de définir les meilleurs résultats obtenus par chaque groupe de monstres dans les examens. Les calculs sont affreusement compliqués et peuvent être consultés dans les Bureaux de l'Académie des Monstres.



En fait, c'est très simple. Pour obtenir un bon score, tu dois ramasser tous les bonus prévus, te débarrasser de tous les ennemis et faire peur à la Victime désignée. Les pourcentages donnés à l'écran t'indiquent

combien de bonus tu as ramassés ou combien d'ennemis tu as vaincus. Tu peux toujours recommencer afin d'améliorer ton score.

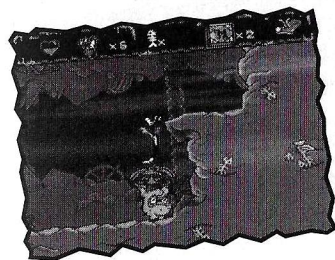
L'Académie des Monstres, comme toutes les grandes écoles d'enseignement supérieur, récompensera tes résultats en te donnant une note sur 5, selon l'Echelle des Cafards: 5 cafards étant, bien sûr, la meilleure note.



# Niveaux et Ennemis

## La décharge de la ville

Tu commences chaque portion de ton examen sur la décharge à côté de l'Académie. Tu dois te débarrasser de tes ennemis et terminer le niveau de la décharge pour passer au monde des hommes.



Certains ennemis (corbeaux et rats) cherchent dans les ordures la même nourriture que toi; alors que d'autres (chats et chiens de gouttière) protègent leurs détritius adorés. Fais attention, car la décharge grouille de pneus tombant du ciel, de plantes épineuses, d'égouts cracheurs et de broyeurs d'ordures. Il y a même un vieux canard en plastique qui lance des bulles de savon. Aaahh!!! Tu sais combien les monstres détestent se laver!

Heureusement, il y a également plein de trucs qui t'aideront dans la décharge, comme des ressorts, des toboggans, des barres pour monter ou glisser, des leviers qui ouvrent des portes et des tuyaux qui t'emmènent "je ne sais où". Les vieux ventilateurs te projettent dans toutes les directions si tu n'es pas encore un expert du vol contrôlé. Cependant, tu peux en tirer parti; essaie de diriger ton monstre chef droit sur le ventilateur, au lieu de l'envoyer au-dessus.



## L'École des Humains

Le bonus qu'on a prévu pour toi ici est une basket rouge. Tes victimes sont les assistants travaillant à la bibliothèque. Malheureusement, tu es enfermé dans le gymnase!



Il y a des gamins partout, avec des ballons remplis d'eau, des ballons de basket, des balles de tennis et des avions en papier; et toi qui croyais que vous étiez les seuls monstres! Débarrasse-toi de tous ces marmots avec tes ordures ou fais-leur très peur s'ils commencent à vraiment t'énerver. Fais attention aux ballons de basket et de volley qui arrivent des côtés et déplace-toi latéralement sur les échelles.

- Tu peux toujours t'amuser sur les trampolines, mais fais attention où tu atterris.
- Tu peux pousser les tremplins à différents endroits et tu peux même t'en servir pour te projeter dans le panier de basket; ça te rapporte deux points, bien sûr.
- Fais attention à la vapeur et évite les douches, pour le bien de Krumm!
  - Certains WC sont des moyens de transport rapide; appuie simplement sur BAS quand tu es assis dessus.

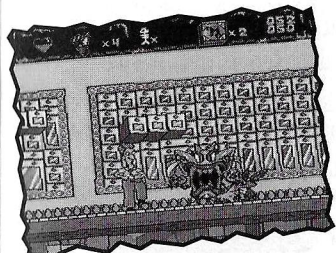
Si tu survivs aux deux gymnases, tu devras traverser les couloirs de l'école. Les gamins courent dans tous les sens et foncent quand la sonnerie des classes retentit.

Plonge dans les tuyaux d'aération ou saute sur les casiers pour te protéger.



## Le Bureau de Poste

Le nouveau bonus qu'on a prévu pour toi est une chope. Cette fois-ci ta victime est la fonctionnaire des postes qui se trouve en plein cœur de la zone de réception automatique des paquets. Elle n'est pas froussarde de nature, donc tu auras du mal à lui faire peur.



Fais attention aux machines! A toi d'éviter les sacs de courrier et les paquets qui tombent, les machines de tri automatique et les bras attrapeurs de colis; tu peux aussi t'en servir pour te déplacer sans effort! Les ouvriers sont très rapides avec leurs presse-papiers, mais presque inoffensifs. Ne les laisse pas te toucher!

Tu peux parfois te servir de tes ordures pour faire tomber des grosses boîtes et les pousser à différents endroits, afin d'atteindre des sites en hauteur. Les chariots de courrier contiennent peut-être des ressorts ou des bonus, mais fais quand même attention aux paquets qui tombent. Tu peux marcher sur les tapis roulants quelle que soit leur direction; tu peux aussi chercher les leviers qui te permettront de changer de côté. L'ouverture et la fermeture des boîtes aux lettres est facile une fois que tu as pris le rythme.

CONSEIL: la fonctionnaire des postes n'est pas une froussarde; tu auras du mal à lui faire peur. Essaie les interrupteurs qui se trouvent sur le mur.

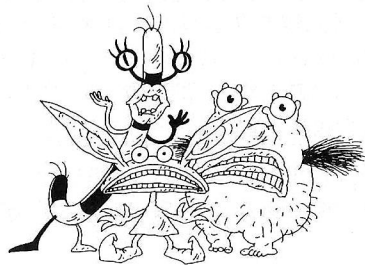
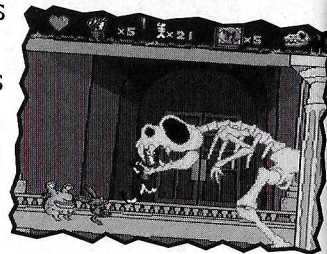


## Le Musée d'Histoire Naturelle

Le bonus qu'on a prévu pour toi ici est un crâne de dinosaure en or. La victime est le pauvre gardien du musée.

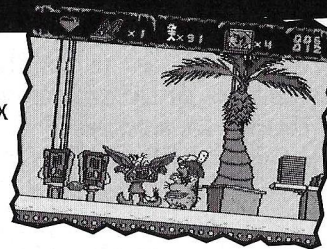
Les dinosaures ont peut-être dominé la Terre à une époque, mais maintenant c'est le tour des monstres! Le musée est un endroit amusant, avec plein d'objets exposés sur lesquels tu peux monter; fais seulement attention aux squelettes pointus ou aux parties qui pourraient se casser sous ton poids. Il y a aussi un dinosaure mécanique (Ptéranodon) qui largue des œufs et un autre qui te crache dessus quand tu t'approches. Les gamins de l'école sont de retour pour une visite guidée et ils ont pris le musée d'assaut.

L'exposition de crânes de dinosaures est un véritable parcours d'obstacles et les "Plantes de l'Ere des Dinosaures" pourraient bien te projeter à des hauteurs vertigineuses. Les petits puits de goudron ne feront que te ralentir, mais prends garde aux puits plus profonds!



## La Galerie Commerciale

Tu peux trouver plein de choses dans la galerie commerciale, comme le bonus prévu, un récipient chinois, ou la dame qui fait ses courses, ta future victime.



Les enfants sont toujours là et ils font leurs courses! Ils ont échangé leur équipement de sport contre des chars et des buggies télécommandés qu'ils lancent à ta poursuite. Sers-toi des fontaines et des arbres pour te cacher en hauteur, mais ne t'arrête pas sinon tu tomberas dans les feuilles. Prends garde à la vapeur, aux cactus épineux, aux diables à ressorts lanceurs de tartes et à la dame qui fait ses courses...

Attends un peu! C'est celle à qui tu dois faire peur! C'est trop facile, on ne t'a pas tout dit... ne t'arrête surtout pas!

## La Maison du Chasseur de Monstres

Tu es maintenant prêt pour le tout dernier test de Gromble: la maison de Simon, le chasseur de monstres. Les bonus que tu dois ramasser sont les trois photos des monstres (Ickis, Oblina et Krumm), et ta victime, c'est Simon. Tu as déjà rencontré ce type épouvantable; c'est lui qui t'a pris en photo pour prouver que tu existes. Tu ne peux pas le laisser faire. Si les hommes commencent à croire aux monstres, ils n'en auront plus jamais peur.



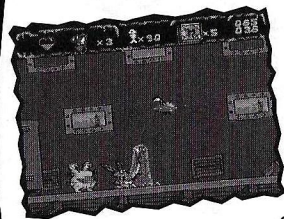
Tu dois d'abord réussir à passer tous ses pièges et défenses top-secrets; ils sont conçus pour capturer les monstres comme toi!



Le dispositif des YEUX AERIENS est l'une des toutes premières inventions du chasseur de monstres. Il plane dans les airs et cherche les monstres. S'il en trouve un, il va l'ennuyer ou lâcher un filet anti-monstre. Si tu te retrouves pris dans un filet, il faudra que tu utilises une grimace horrible pour te libérer. Ne t'inquiète pas, cela n'affectera pas le nombre de Manuels du Monstre que tu possèdes.

Les Traceurs de Monstres ressemblent à des aspirateurs, parce que c'est ce qu'ils étaient. Ce sont maintenant des engins contrôlés par ordinateur qui poursuivent et capturent les monstres. Certains traceurs font partie de patrouilles et t'ignorent, mais d'autres te cherchent et t'attaquent. Tu peux les éviter si tu es rapide, mais s'ils te poursuivent, le seul moyen de t'en débarrasser est de détruire le voyant clignotant sur leur tête.

Le chasseur de monstres a également installé des caméras et des télévisions pour enregistrer les monstres. Si tu te déplaces devant une caméra, tu t'arrêteras pour regarder ta photo à l'écran; étant donné que tu es plutôt photogénique pour un monstre tu te trouveras beau. Cela ne te fera pas de mal, mais cela te ralentira peut-être pour que les Yeux Aériens ou les Traceurs de Monstres réussissent à te capturer. Ne prends aucun risque et détruis les caméras avec tes ordures.



Ramasse les photos de toi et de tes amis et affronte le chasseur de monstres en personne. N'oublie pas qu'il n'a qu'un seul point faible et que ce n'est pas le chocolat!

CONSEIL: tu ne peux faire peur au chasseur de monstres que lorsqu'il ne porte pas ses lunettes; essaie d'éteindre la lumière pour voir!



En cas de problèmes, contactez l'Assistance Technique, du lundi au vendredi, entre 8h00 et 18h00 (heure britannique) au:

CIC Interactive, c/o PO Box 63, Hartlepool, Cleveland, TS25 2YP  
Vous pouvez également nous contacter à l'un des numéros suivants (appel gratuit):

L'Angleterre	0800 371314	Italie	1678 71975
Allemagne	0130 82 01 15	Espagne	900 99 4433
France	05 90 83 18		

Viacom New Media garantit à l'acheteur d'origine - exclusivement - le bon fonctionnement de la cassette fournie avec ce manuel, suivant la description qui en est donnée, ainsi que le logiciel qu'il contient, s'ils sont utilisés avec l'équipement spécifié, et ce pour une durée de 90 jours à compter de la date d'achat. Si le programme s'avère défectueux au cours des 90 jours suivant son achat, il sera remplacé. Renvoyer simplement la cartouche dans son emballage à CIC ou à Viacom New Media ou à l'un de ses revendeurs agréés, accompagnée d'une preuve de la date d'achat. Notre garantie couvre le remplacement gratuit de la cassette (hors frais de réexpédition de la cassette).

A L'EXCEPTION DE LA GARANTIE LIMITEE CI-DESSUS, VIACOM NEW MEDIA DECLINE EXPRESSEMENT TOUTE GARANTIE, QU'ELLE SOIT ECRITE OU ORALE, EXPRESSE OU IMPLICITE, Y COMPRIS TOUTE GARANTIE IMPLICITE DE QUALITE MARCHANDE, D'ADAPTATION A UN USAGE PARTICULIER ET DE NON-INFRACTION AUX DROITS DES TIERS ET CE, SANS LIMITATION.

Nonobstant ce qui précède, lorsque la cassette a été achetée en France, l'acheteur bénéficie en outre de la garantie pour vices cachés, conformément aux articles 1641 et suivants du Code Civil. Viacom New Media ne sera en aucun cas tenu responsable de dommages directs ou indirects, particuliers, annexes ou corollaires concernant des biens personnels ou, dans les limites légales, de dommages corporels, même si Viacom a été informé de leur éventualité. Dans la mesure où la législation française ne permet pas l'exclusion ou la limitation dans le temps de dommages directs ou indirects, la garantie implicite ne s'appliquera que si la cassette a été achetée en France. Cette garantie ne s'applique que dans les limites autorisées par la législation française et elle vous donne certains droits juridiques particuliers.



# Yo soy Gromble. . .

Pero por ser tú, puedes llamarme 'Señor Director Gran Gromble'. Tus pingajos y putrefactos logros en la Academia de Monstruos me llenan de satisfacción. PERO no creas

que voy a consentir que te eches a la bartola, ni hablar: tienes que demostrar lo que vales en el Examen Semestral, o ya te estás despidiendo del

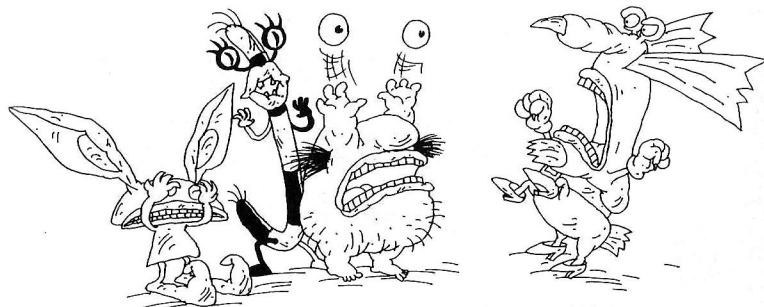
título de monstruo genuino.

¡Eckis, Oblina, Krumm! Os presentáis a este examen en equipo, todos para uno y una espeluznante nota para todos como recompensa a vuestra horripilante actuación.

Con cada ración de examen os tocará encontrar un exquisito ejemplar de basura, oculto en algún lugar de la ciudad, y algún incauto humano al que asustar. Las tareas se van complicando espantosamente, hasta el límite de tener que aterrorizar al Caza-Monstruos, un tipo a prueba de sustos.



Y no olvidéis, aspirantes de espanto, que os conviene recoger la basura más selecta y poner en práctica vuestros gestos más aterradores. Confío en vuestras monstruosas habilidades, no me defraudéis. ¿Hay algo que aclarar? ¡Nooooo! ¡Pues hala, a petrificar todo lo que podáis!



# Empieza a Temblar



Antes de insertar el Game Pak de "Aaaahh!!! Real Monsters", asegúrate de que el Super Nintendo Entertainment System está desactivado.



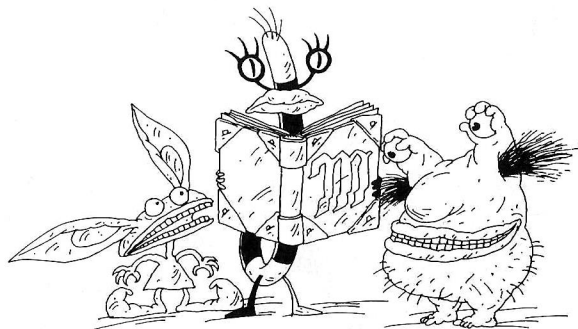
Inserta el Game Pak de "Aaaahh!!! Real Monsters".



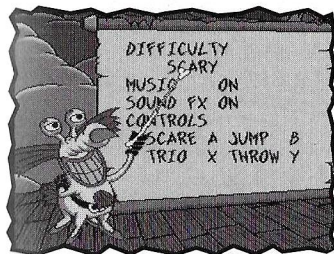
Activa (ON) el interruptor de corriente.

¡Prepárate a cometer monstruosidades!

Cuando aparezca la pantalla de títulos, utiliza el Control Pad para seleccionar START u Opciones (OPTIONS).



## Opciones



Pulsa ARRIBA ó ABAJO en el Control Pad para que Gromble señale cada opción. Pulsa A, B, X ó Y para recorrer la lista de opciones

**Dificultad:** LIGERILLA es la más recomendable para monstruos novatos. PESADILLA (NIGHTMARE) es más complicada, ino te dejará pegar ojo!

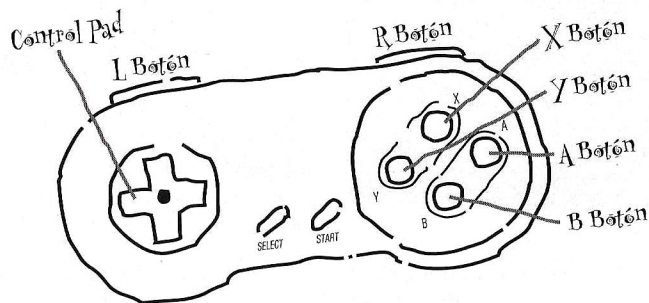
**Música:** Para activar (ON) y desactivar (OFF) la escalofriante música que acompaña al juego. No la apagues si quieres escuchar nuestra melodía preferida, la "Música Ambiental" (un verdadero horror, créenos).

**Sonido FX:** Para activar/desactivar los terroríficos efectos sonoros.

**Controlador:** Utilízalo para modificar las funciones de los botones. Te proporcionamos unas cuantas combinaciones verdaderamente geniales. Pruébalas, a ver con cuál te quedas.



# Controles de Juego



**Botones L y R:** Para decidir cuál de tus monstruos manda (Ickis, Oblina o Krumm). Los otros dos harán lo que mande el líder. El 'traspaso de poderes' de un monstruo a otro sólo puede hacerse cuando los tres están tocando suelo.

**Control Pad:** Controla la dirección de tus movimientos, saltos y lanzamientos de basura. Pulsa ABAJO para mirar en esa dirección y agacharte. Pulsa ARRIBA o ABAJO para abalanzarte escalera arriba o escalera abajo.

**Botón Start:** Si cunde el pánico, púlsalo para hacer una pausa. Pulsa otra vez para continuar cuando te hayas calmado.

**Botón Select:** Púlsalo para avanzar de pantalla en pantalla.  
Funciones Prefijadas (ver OPCIONES)



**Botón Y:** LANZABASURA. Los monstruos de verdad tienen suministros ilimitados de basura para lanzarla a sus enemigos, que suelen salir zumbando cuando están hechos un asco. Puedes lanzar basura mientras saltas, te agachas o andas colgado de alguna barra. Imposible cuando trepes por escaleras, eso es peligroso hasta para un monstruo.

**Botón B:** SALTO. Ickis salta las distancias más largas. Krumm no salta muy alto, pero puede sobrepasar objetos a la vez que esquiva obstáculos elevados. Oblina salta tan alto como Ickis, y por ser más alta puede alcanzar premios más inaccesibles.

**Botón A:** METESUSTOS. ¡Así se grita! Cada monstruo tiene una especialidad terrorífica que, usada en el momento propicio, puede espantar a cualquier humano. Para que les salga bien, los principiantes como tú necesitan un Manual Monstruoso para ejecutar cada susto. Pero hay un ligero problema: la edición es limitada, así que úsalos con sensatez y hazte con todos los que puedas en tu recorrido.



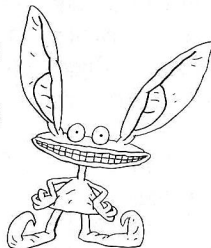
**Botón X:** MOVIMIENTOS TRIMONSTRUALES. Cada monstruo posee un movimiento exclusivo en el que colaboran los otros dos colegas. Apréndete bien estos movimientos, ya sabes que el trabajo de equipo es terriblemente importante y estas tácticas ayudan a localizar basura interesante y sortear ciertos obstáculos. Para ejecutar cada Trimonstrual tienes que tener a los tres monstruos muy juntitos. En la página 64 hay más información sobre esto.



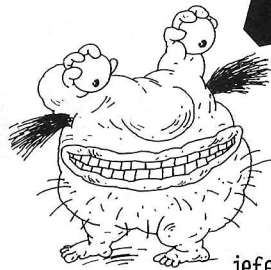
# Movimientos Trimonstruales

## Pirueteta Loca

**Ickis** es el más pequeño y ágil de los monstruos. Cuando está de jefe puede hacer que el trío salte longitudes increíbles, salvando precipicios inexpugnables. Para el salto, coloca a Ickis en el borde del saliente, pulsa el botón X y ¡a volar!



## El Ojo Espía



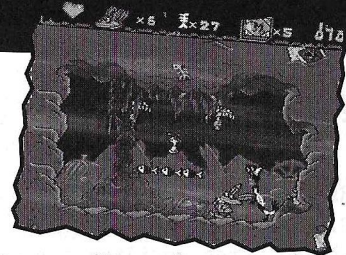
Estando al frente del grupo, **Krumm** tiene la habilidad de usar sus ojos para encontrar lugares secretos, y enemigos y premios ocultos. Pulsa X para que Krumm se quite un ojo, que Ickis y Oblina lanzarán en la dirección del monstruo jefe. El ojo flota y curioseas por ahí. Con el Control Pad puedes hacerle recorrer pantallas para ver lo que se avecina. Cuando acabes la ojeada, pulsa X para recuperarlo.

## Torrenfíca

**Oblina** es la más larga del grupo, ideal para trepar paredes de vértigo y otros obstáculos de altura. Pulsando X, Ickis y Krumm se montan el uno sobre el otro y así Oblina llega a alturas nunca vistas. Como es de esperar, echará una mano para que los otros dos lleguen también. Pulsando SALTO mientras Oblina trepa, rebota que da gusto.



# La Pantalla



Mientras andas de aquí para allá verás que en la parte superior de la pantalla hay unas cuantas cosas:



**Corazón.** Indica tu grado de vitalidad, que disminuye cuando el monstruo jefe reciba un obstaculazo o un porrazo del enemigo. Si se agota tu vitalidad, ¡adiós al aprobado!

**Monstruo Jefe e Intentonas.** Muestra al jefe de turno, bajo tu control, y las intentonas que te quedan para aprobar el examen semestral.



**Basura.** Por cada bolsa de basura fresca que encuentres, recibirás un suministro de Basura Súper, la mejor para acabar con los enemigos por la vía rápida. Cuando se te acabe la Súper, el monstruo seguirá tirando basura 'normal', corriente y oliente.

**Manual Monstruos.** Te dice cuántas veces puedes usar tu metesustos. Cuando se te acaben tendrás que conseguir más manuales para empollar.



**Premio Elegido.** En cada nivel Gromble elige un premio, pero no dice dónde está. Mira bien por todas partes, porque no podrás avanzar hasta que lo encuentres. Cuando llegue el gran momento, el premio aparecerá rodeado de un halo amarillo.



# Reforzadores y Premios

A todos los monstruos les encantan ciertos manjares, que además son beneficiosos para su vitalidad. Ve recogiendo estos apetitosos regalos mientras persigues tu objetivo y mantendrás alta tu vitalidad.

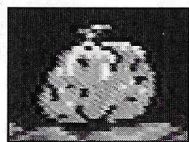
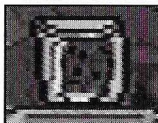
**Gusanos, Cucarachas y Moscas:** Puede que parezcan enemigos, pero estas pequeñas y viscosas criaturas están riquísimas. Pulsa ABAJO para zamparte una de ellas y súmale a tu vitalidad otro punto.



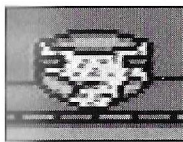
**Corazones de manzanas** y latas de refresco: Hince el diente a estos super-asquerosos comestibles para aumentar tu vitalidad otro punto.



**Tarro de pulgas:** ¡Sí, pulgas! ¡Están diciendo cómeme! Un tarro de estas ricuras pondrá tu vitalidad al máximo. (Krumm se pirra por el crujiente recipiente).

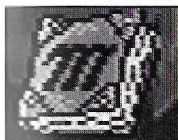


**Bolsa de Basura Fresca:** Aparte del suministro ilimitado de basura, con cada una de estas bolsas los monstruos podrán lanzar aproximadamente unos 10 proyectiles de gran potencia, de forma que se desharán aún más rápido de sus enemigos.



**Pañales:** Hacen invencibles a los afortunados monstruos que los consiguen. Los pañales son duraderos, pero la invulnerabilidad se agota. Atraviesa rápidamente las zonas peligrosas cuando consigas uno.

**Marcador:** Si tocas una de las flechas giratorias amarillas, te marcará el camino y quedará como señal de tu recorrido hasta el momento. Si fallas una intentona, volverás al último marcador tocado. También te encontrarás otras flechas no giratorias que te guiarán hacia tu objetivo.



**Manual Monstruos:** Con cada ejemplar que consigas, podrás meter un buen susto a humanos y demás enemigos. No dejes pasar ni uno, y si se te acaban tendrás que olvidarte de tus habilidades monstruosas y confiar en tu educación física.

**One-Up:** Cógelos para ganarte otra intentona desde el último marcador tocado. Está claro que el test de Gromble no va a ser fácil, ¡así que aprovéchalos al máximo!

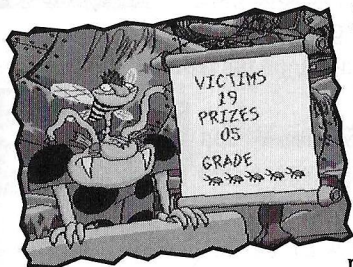


A los Monstruos siempre les han encantado los desperdicios (¿y a quién no, viviendo en un vertedero?). Recoge lo más nauseabundo que encuentres en el recorrido para mejorar tu nota.



# La Calificación de Gromble

Tu nota estará basada en la escala de calificaciones estándar de la Academia de Monstruos. Gromble ha desarrollado un método infalible para determinar la mejor actuación de cada grupo de monstruos en el examen. El cálculo es tremendamente complejo y puede consultarse en las Oficinas de la Academia de Monstruos.



En realidad es muy sencillo. Consigue todos los premios elegidos, espanta a cada uno de tus enemigos, dale un susto de muerte a la víctima elegida y obtendrás una buena puntuación. Los porcentajes de la pantalla te indican el número de premios que has recogido o los enemigos derrotados. Siempre puedes retroceder y mejorar tu puntuación.

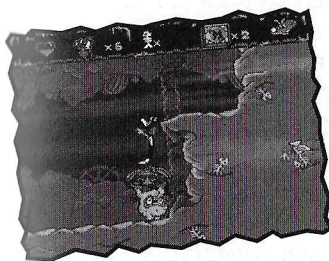
La Academia de Monstruos, una escuela superior de categoría, recompensará tu actuación adjudicándote de 1 a 5 puntos, según la Escala de Cucarachas. La puntuación más alta, claro está, es de 5 cucarachas.



# Niveles y Enemigos

## El Vertedero de la Ciudad

Cada sección de tu examen comenzará en el vertedero, fuera de la Academia. Aquí también hay enemigos, y debes completar el nivel de desperdicios si quieres alcanzar el mundo de los humanos.



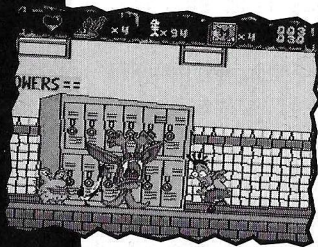
Algunos enemigos (cuervos y ratas) van a tratar de gorronear la misma comida que tú, mientras que otros protegen los valiosos desperdicios (perros y gatos callejeros). Tendrás que esquivar neumáticos, plantas espinosas, agua de cloaca y comprimidores de basura. No falta ni el pato de goma que hace pompas de jabón. ¡Puaag, jabón! ¡Ya sabes que los monstruos odian la limpieza!

Por suerte, en el vertedero hay también cantidad de cosas útiles, como muelles, toboganes, barras por las que trepar o deslizarse, palancas para abrir puertas y cañerías que te llevarán quién sabe a dónde. Los viejos ventiladores te impulsarán de un lado a otro con su corriente, así que necesitarás perfeccionar tu habilidad de vuelo para aprovechar la ayudita (orienta el monstruo al ventilador y no a la corriente de encima).




## La Escuela Humana

Tu premio elegido aquí es una zapatilla deportiva roja y tus víctimas son los bibliotecarios de la escuela. Entonces ¿qué haces en el gimnasio?



Esto está plagado de chavales con globos de agua, balones de baloncesto, pelotas de tenis y aviones de papel iy tú creías que los monstruos erais vosotros! Derrótalos a basurazos o espántalos si empiezan a agobiarte. Cuidado con los balones de baloncesto y voleibol que llegan desde fuera de la pantalla, y ladéate continuamente cuando subas las escaleras.

- Las camas elásticas siempre son divertidas, pero ten cuidado y mira dónde aterrizas.
- Los trampolines pueden trasladarse a otras posiciones, e incluso puedes usarlos para hacer canasta contigo mismo iy ganas dos puntos, por supuesto!
- Cuidado con el vapor y mantente lejos de las duchas, ies por tu bien!
- Algunos váteres son un medio rápido de transporte; simplemente pulsa ABAJO cuando te encuentres sobre uno de ellos.


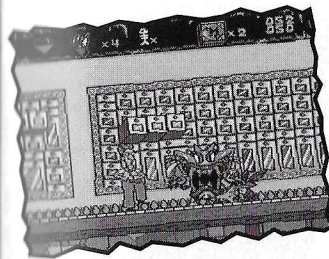


Una vez superados los gimnasios, tendrás que enfrentarte al reto en los vestíbulos de la escuela.

Hay chavales corriendo por todas partes, y son especialmente rápidos cuando suena la campana. Cuélate en los tubos de ventilación y súbete a los casilleros para escabullirte.

## La Oficina de Correos

El próximo premio elegido es una taza y tu víctima es la jefa de la oficina de correos. La encontrarás al fondo de la sección de recepción automática y no se deja intimidar fácilmente, esta mujer tiene callo.



¡Cuidado con la maquinaria! Esquiva las sacas de correos y los paquetes que van cayendo, las máquinas de clasificación automática y las recoge-paquetes con sus poderosos brazos (iaunque igual te vienen bien para desplazarte!). Aunque inofensivos en su mayoría, los empleados de correos son rápidos con sus tablillas-sujetapapeles. ¡Qué no te den!

Tu basura puede llegar a tirar grandes cajas de los estantes y empujándolas a diferentes áreas pueden servirte para alcanzar sitios altos. En los carritos del correo quizás encuentres resortes y premios escondidos, simplemente mantén los ojos abiertos para esquivar la caída de posibles paquetes. Puedes caminar por las cintas transportadoras sin tener en cuenta la dirección en la que se mueven, aunque la puedes cambiar si das con las palancas necesarias. Abrir y cerrar los buzones de correos es pan comido cuando le coges el tranquilo.

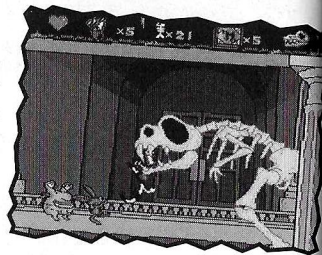
CONSEJO: La jefa no se deja intimidar fácilmente, puede que te cueste asustarla. ¿Por qué no pruebas con los interruptores de la pared?

## El Museo de Ciencias Naturales

El premio elegido aquí es un cráneo de dinosaurio dorado y tu codiciada víctima es el valiente guarda del museo.

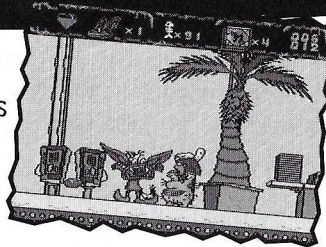
Puede que los dinosaurios gobernarán la tierra en su día, ipero hoy la gobiernan los monstruos! El museo es un lugar de diversión, con muchas piezas 'de museo' por las que trepar; pero ten cuidado con los afilados huesos de los esqueletos y las secciones que pueden derrumbarse bajo tus pies. Hay también un dinosaurio mecánico (Pteranodon) que lanza huevos y otro que escupe cada vez que te aproximas a él. Los chavales de la escuela están aquí, en una visita educativa, y parece que dominan la situación. La pieza del cráneo del dinosaurio es como una prueba de obstáculos y las "plantas prehistóricas" te harán botar hasta alturas de vértigo.

Los pozos de alquitrán poco profundos sólo harán que vayas más despacio, ipero cuidado con los más hondos!



## El Centro Comercial

Aquí puedes encontrar todo tipo de cosas, con un poco de suerte hasta el premio elegido: una bandeja de usar y tirar. Tu víctima



elegida es la mujer que va de compras. Los chavales de la escuela han vuelto, ¡ahora van de compras! Han cambiado sus equipos de deporte por tanques teledirigidos y jeeps para perseguirte. Usa las fuentes y los árboles para elevarte y no te pares, o te caerás de las palmeras. Cuidado con el vapor, los cactus punzantes, las cajas-sorpresa-lanza-tartas y la mujer que va de compras. Pero... ¿no era ésa a la que tenías que asustar? Era demasiado fácil, aquí hay algo que falla ¡Continúa moviéndote mientras puedas!

## La Casa del Caza-Monstruos

Ya estás preparado para desafiar el test final de Gromble: la casa de Simón, El Caza-Monstruos. Los premios elegidos serán tres fotos del trío de Monstruos (Ickis, Oblina y Krumm), y tu víctima es Simón. Ya te has encontrado antes con este tipo espeluznante, porque ha estado haciéndoos fotos para probar que existís. Pero eso sí que no lo vas a consentir: si los humanos llegan a creen en los monstruos, os perderán el miedo.



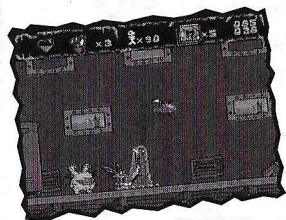
Primero tenéis que burlar sus trampas y defensas supersecretas, especialmente diseñadas para atrapar monstruos como vosotros.



El truco de LOS OJOS VOLADORES es una de las primeras creaciones del Caza-Monstruos. Rondan por ahí, buscando monstruos. Si localizan alguno, se aproximan a él y tratan de hostigarle o le sueltan una red anti-monstruos. Si te atrapa una de éstas, tendrás que usar uno de tus sustos para liberarte. Tranquilo, que no te hará falta ningún Manual Monstruoso.

Los Rastreadores de Monstruos tienen aspecto de aspiradoras, que es lo que eran antes. Ahora son mecanismos dirigidos por ordenador que siguen la pista de monstruos y los capturan. Algunos de los Rastreadores andan patrullando y van a lo suyo, pero otros irán a por vosotros. Si eres lo suficientemente rápido podrás esquivarlos, pero si te acosan la única forma de derrotarlos es destruyendo el punto de control destellante de la parte superior.

El Caza-Monstruos tiene también cámaras y televisiones programadas para capturar a monstruos en pantalla. Si pasas por delante de una cámara, puede que quedes hipnotizado al ver tu imagen, (porque, todo hay que decirlo, eres un monstruo muy atractivo). No te hará daño, pero igual te frena para que puedas ser capturado por un Ojo Volador o un Rastreador de Monstruos. No les des ninguna oportunidad y destruye las cámaras con tu basura.



Recoge las tres fotos de ti y de tus amigos y llegarás a enfrentarte con el Caza-Monstruos en persona. Recuerda, sólo tiene una debilidad ¡y no es el chocolate precisamente!

CONSEJO: El Caza-Monstruos sólo se asusta cuando no lleva puestas sus gafas ¡Prueba a apagar las luces, a ver qué pasa!



Para recibir ayuda suplementaria, ponte en contacto con Technical Support (Asistencia Técnica), de lunes a viernes, entre las 8 de la mañana y las 6 de la tarde (hora media de Greenwich) en:  
CIC Interactive, c/o PO Box 63, Hartlepool, Cleveland, TS25 2YP  
También puede ponerse en contacto con nosotros llamando de forma gratuita a uno de los siguientes números:

Inglaterra	0800 371314	Italia	1678 71975
Alemania	0130 82 01 15	España	900 99 4433
Francia	05 90 83 18		

Viacom New Media garantiza al comprador que el cartucho de juego que acompaña a este manual y el programa de software codificado almacenado en su interior funcionarán de acuerdo con las instrucciones detalladas en este manual únicamente cuando se utilice con el equipo requerido. Esta garantía tendrá validez durante un período de 90 días a partir de la fecha de adquisición. Si el programa resulta ser defectuoso dentro de los 90 días transcurridos desde su compra, será reemplazado sin cargo alguno. Envíe el cartucho de juego, en su embalaje, a CIC, Viacom New Media distribuidor autorizado junto con una prueba de compra fechada. El cambio del cartucho del juego, sin cargo alguno para el comprador (excepto los gastos de devolución por correo) es la única responsabilidad que asumimos.

EXCEPTUANDO ESTA GARANTÍA LIMITADA, VIACOM NEW MEDIA NO SE HACE RESPONSABLE DE NINGUNA OTRA GARANTÍA, YA SEA VERBAL, ESCRITA, EXPRESA O IMPLÍCITA, INCLUYENDO SIN EXCEPCIONES TODA GARANTÍA IMPLÍCITA DE COMERCIABILIDAD, ADECUACIÓN PARA UN PROPÓSITO CONCRETO Y OBSERVANCIA DE LOS DERECHOS DE TERCEROS.

Viacom New Media no asume la responsabilidad de los posibles daños fortuitos y/o accidentales que se deriven del incumplimiento de cualquier garantía expresa o implícita, incluyendo daños a la propiedad y, hasta el extremo permitido por la ley, daños personales, incluso aunque se hubiera avisado a Viacom New Media de la posibilidad de que dichos daños se pudieran producir. Debido a que las leyes españolas no contemplan la exclusión o limitación de daños fortuitos o accidentales, o limitaciones acerca de la duración de una garantía implícita, las limitaciones o exclusiones anteriores pueden no aplicarse en su caso.

Esta garantía no será válida en el caso de que cualquiera de las disposiciones de esta garantía estén prohibidas por cualquier ley española cuyo cumplimiento no pueda omitirse. Esta garantía proporciona al consumidor unos derechos legales específicos.



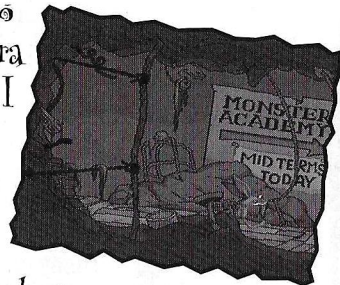
# IO SONO il Gromble. . .



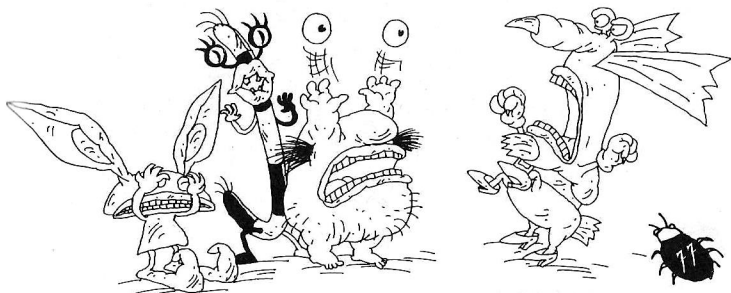
ma puoi chiamarmi "Sua Gromblenezza, Serenissima". Secondo la tua pagella all'Accademia dei Mostri, finora sei un disgustoso mucchio di immondizia pieno di vermi - e quindi sono fiero di te. MA adesso dovrai superare gli Esami Trimestrali, se vuoi considerarti un vero mostro!

**Ickis! Oblina! Krumm!** Voi tre lavorerete in squadra per questi esami. Starete insieme in ogni momento e avrete un un solo voto schifoso per la vostra paurosa prova.

Per ogni fase dell'esame, vi assegnerò il compito di trovare nella Città un delizioso bocconcino di rifiuti e un ignara Vittima umana da spaventare. I vostri compiti diventeranno sempre più terrificanti, e per ottenere il voto di promozione, alla fine dovrete spaventare perfino il sorprendentemente impavido Cacciatore di Mostri!



Ricordate bene, apprendisti del terrore, che dovrete raccogliere solo i rifiuti più raffinati e ripassarvi le pose più mozzafiato, se volete essere all'altezza del vostro più spaventoso comportamento. Mi aspetto il massimo da voi e dalle vostre abilità mostruose. Ci sono domande? Noo? Allora fuori di qui e andate ad impietrire qualcuno!



# Avvio



Accertati che il Super Nintendo Entertainment System sia spento, prima di inserire il Game Pak di "Aaahh!!! Real Monsters" ..



Inserisci il Game Pak di "Aaahh!!! Real Monsters".

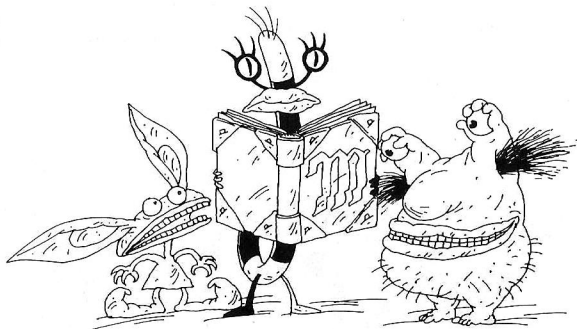


Metti l'interruttore sulla posizione di ACCESO.

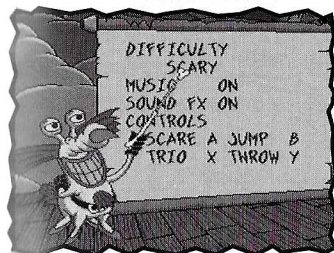


Preparati ad essere mostruoso!

Quando appare la videata titolo, usa il Controllo Direzionale per selezionare START (AVVIO) oppure OPTIONS (OPZIONI).



# Opzioni



Premi il Direzionale SU o GIU' per puntare il Gromble su ciascuna opzione. Premi i Bottoni A, B, X o Y per scorrere tra le scelte.

**Difficoltà:** SPAVENTO è la più facile e tiene all'erta i mostri novellini. NIGHTMARE (INCUBO) è la più difficile e ti terrà sveglio tutta la notte!

**Musica:** Questa serve ad ACCENDERE o SPEGNERE la musica ossessiva. Se la tieni accesa, sentirai perfino la tua preferita, la "Canzone dell'Ascensore", roba da infarto!

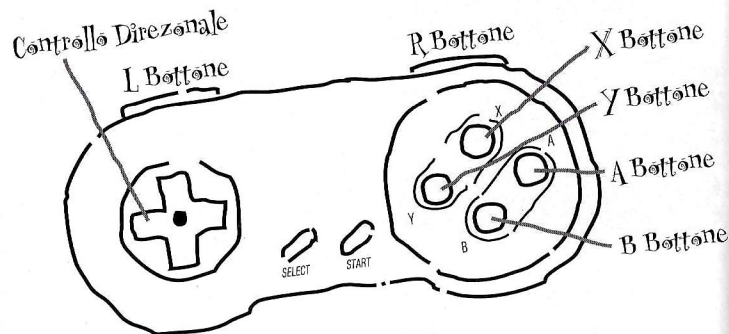
**Effetti Sonori:** Serve ad ACCENDERE o SPEGNERE effetti sonori spaventosi.

**Controllo:** Serve a cambiare i bottoni di controllo. Noi ti abbiamo preparato alcune ottime combinazioni di bottoni - vedi un po' qual'è meglio per te.

Per tornare alla videata titolo, premi SELECT (SELEZIONE).



# Controlli di Gioco



**Bottone L e Bottone R:** Passano da Ickis, a Oblina a Krumm, stabilendo chi dei tre mostri conduce il gruppo. Gli altri due ti seguiranno. I tre mostri possono scambiarsi solo quando sono tutti su terreno piano.

**Controllo Direzionale:** Controlla la direzione verso cui ti muovi, salti e tiri rifiuti. Premi GIU' per abbassarti e guardare sotto di te. Premi SU o GIU' per sgattaiolare su e giù per le scale.

**Bottone Start:** Serve a fare una pausa se le cose si fanno troppo terrificanti. Premilo di nuovo e sei pronto a proseguire.

**Bottone Selezione:** Premendolo, fai scorrere le videate della storia o del punteggio.

Assegnazioni predefinite dei bottoni (vedi a OPZIONI).

**Bottone Y:** THROW TRASH (TIRA RIFIUTI). Tutti i bravi mostri portano una riserva illimitata di rifiuti da tirare ai nemici. Se un nemico viene imbrattato a sufficienza, di solito scappa. Tu puoi tirare mentre salti, mentre ti abbassi, o anche quando stai appeso alle sbarre. Ma non puoi tirare mentre ti arrampichi sulle scale perché non è salutare, neanche per i mostri.

**Bottone B:** JUMP (SALTA). Ickis è quello che salta più lontano. Krumm non salta molto in alto, ma questo gli permette di saltare alcuni oggetti evitando di urtare le cose che stanno sopra di lui. Oblina può saltare in alto quanto Ickis e poiché è alta, può arrivare a cogliere cose che stanno più in alto.

**Bottone A:** SCARE! (SPAVENTO) Adesso urla! Usa lo spavento speciale di ciascun mostro al momento giusto per far fuggire gli umani. Dal momento che stai imparando questa paurosa tecnica, dovrai consultare il Manuale del Mostro ogni volta che esegui uno spavento. Ma stai attento! Questi sono limitati, per cui usali saggiamente e trova altri Manuali del Mostro lungo la strada.



**Bottone X:** TRIPLE MONSTER MOVES (MOSSE TRIPLE). Ognuno dei tre mostri può eseguire una sua particolare mossa servendosi degli altri due. Impara bene queste mosse - il gioco di squadra è spaventosamente importante e il tuo gruppo dovrà usare le Mosse Triple per trovare rifiuti importanti e superare certi ostacoli. Per poter eseguire una Mossa Tripla, i tre mostri devono stare uno vicino all'altro. Per maggiori informazioni, vedi a pagina 82.



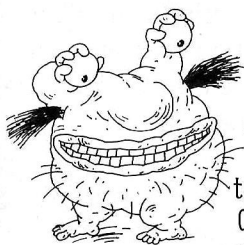
# Mosse Triple

## Balzo Spaventoso

**Ickis** è il mostro più piccolo e agile. Quando lui guida il gruppo, può far saltare il terzetto davvero lontano attraverso pericolose scarpate e voragini altrimenti insuperabili. Posiziona Ickis sul bordo di roccia, premi il Bottone X e guarda come volano questi mostri!



## Occhio Elettoe Sinistro



Come capo selezionato, **Krumm** può usare i suoi occhi per cercare stanze nascoste, nemici o premi. Premi il Bottone X per mettere a terra uno degli occhi di Krumm, che poi Ickis e Oblina colpiranno nella direzione verso cui è rivolto Krumm. L'occhio fluttuerà e rimarrà sospeso in aria. Tu puoi usare il Direzionale per scorrere tra le videate per vedere che cosa c'è più avanti. Quando hai finito, premi il Bottone X per recuperare l'occhio.

## Torre di Terrore

**Oblina** è più alta degli altri due mostri, e può aiutare il terzetto a scalare ripidi costoni o altri ostacoli alti. Premi il Bottone X per far mettere Ickis e Krumm uno sopra l'altro e aiutare così Oblina ad arrivare più in alto. Naturalmente, lei poi aiuta gli altri a salire dietro di lei. Per farla balzare particolarmente in alto, premi SALTA mentre Oblina sale.



# Visualizzazioni



Mentre te ne vai per i tuoi mostruosi affari, noterai queste visualizzazioni in alto sullo strillo...cioè, volevo dire schermo.



**Cuore** Indica la salute che ti rimane. La salute deperisce quando il mostro guida viene colpito da un nemico o urta un ostacolo. Quando esaurisci tutta la salute, perdi la possibilità di ottenere il voto di promozione. Stai attento!

**Mostro Guida e Tentativi** Indica quale dei mostri stai controllando e quanti tentativi ti rimangono per passare gli esami.



**Rifiuti** Ogni volta che trovi un sacco di rifiuti nuovo, ottieni una riserva limitata di Doppi Rifiuti da tirare ai nemici. I Doppi Rifiuti ti aiutano ad eliminare più rapidamente i nemici. Quando esaurisci i Doppi Rifiuti, il mostro tira solo rifiuti normali.

**Manuale del Mostro** Indica quante volte puoi usare lo spavento. Se lo esaurisci, dovrai trovare altri Manuali del Mostro da studiare!



**Premio Assegnato** Per ogni livello, il Gromble assegna un premio da trovare. Cerca dappertutto, perché non potrai proseguire finché non trovi il premio indicato! Quando lo trovi, il premio viene evidenziato da una cornice gialla



# Premi e Potenziatori

Tutti i mostri adorano mangiare certe leccornie, che propiziano la salute in vari modi. Raccogli questi bocconcini mentre esegui i tuoi compiti, per restare in ottima salute.

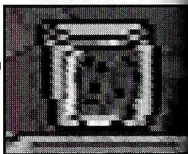
**Larve, Scarafaggi e Mosche:** Possono anche sembrare nemici, ma queste cosette viscide sono proprio deliziose. Premi GIU' per masticarne una e ripristinare di un punto la tua salute.



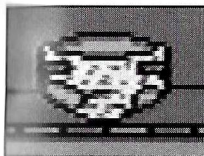
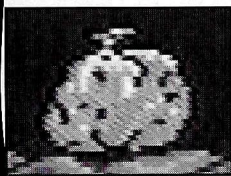
**Torsoli di Mela e Barattoli di Coca:** Affonda le zanne in uno di questi manicaretti assolutamente atroci e ripristina di un punto la tua salute.



**Vasetto di Pulci:** Un po' di pulci, grazie! Niente va giù bene come queste! Un vasetto di queste creaturine riporta la tua salute al massimo. (A Krumm piace di più il vasetto scricchioso.)

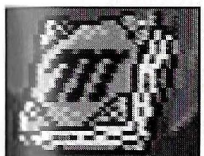


**Sacco di Rifiuti Freschi:** Anche se i mostri dispongono di una riserva illimitata di rifiuti, quando trovano uno di questi sono in grado di tirare un numero limitato (di solito 10 pezzi) di proiettili particolarmente potenti che eliminano più rapidamente i nemici.



**Pannolini:** I mostri fortunati diventano invincibili quando raccolgono uno di questi. Ma al contrario del pannolino che ci sarà sempre, l'invincibilità non dura molto. Quando ne prendi uno, cerca di attraversare alla svelta le zone pericolose.

**Segnalatore di Completamento:** Se tocchi una delle frecce gialle ruotanti, questa punta la strada e segnala il passaggio attraverso il livello. Se fallisci un tentativo, ritorni all'ultimo segnalatore che hai toccato. Inoltre, troverai anche altre frecce che non ruotano ma che ti aiutano a trovare la strada verso il tuo obiettivo.



**Manuale del Mostro:** Quando raccogli uno di questi, ti permette di eseguire uno spavento speciale per impaurire gli umani o altri nemici. Raccoglili ogni volta che puoi - se rimani senza, dovrai contare solo sulle tue abilità fisiche anziché su quelle mostruose.

**Uno in Più:** Acchiappane uno per ottenere un'ulteriore possibilità di fare un altro tentativo dopo l'ultimo Segnalatore che hai toccato. Sai bene che non è facile passare l'esame del Gromble, per cui prendi questi quando puoi!

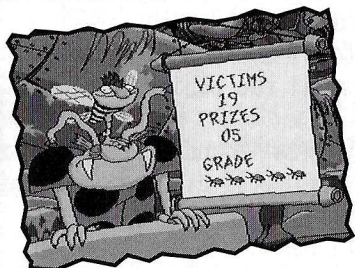


I mostri hanno sempre adorato la robbaccia (e chi non lo farebbe, vivendo in una discarica?). Quindi raccogli ogni scarto particolarmente schifoso lungo la strada per migliorare il tuo voto.



# I Voti del Gromble

Il tuo voto si basa sulla scala di votazione standard dell'Accademia dei Mostri. Il Gromble ha studiato un metodo infallibile per stabilire la migliore prestazione di ciascun gruppo di mostri negli esami. I calcoli sono paurosamente complessi e possono essere visionati negli uffici dell'Accademia dei Mostri



In realtà è tutto molto semplice. Per ottenere una buona votazione, devi raccogliere tutti i premi assegnati, impaurire tutti i nemici e spaventare la Vittima assegnata. Le percentuali sullo schermo indicano quanti premi hai raccolto o nemici che hai sconfitto. E poi puoi sempre tornare indietro per cercare di migliorare il punteggio.

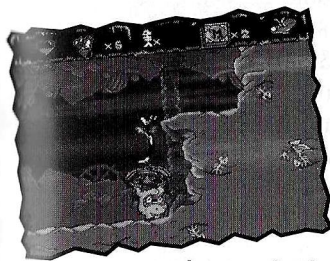
L'Accademia dei Mostri, la migliore istituzione dell'istruzione superiore, premierà la tua prestazione con un voto della Scala Scarafaggio a 5 punti. Naturalmente, 5 scarafaggi sono il voto più alto.



# Livelli e Nemici

## La Discarica Cittadina

Ogni fase dell'esame inizia nella discarica fuori dell'Accademia. Anche qui ci sono dei nemici, ma tu devi completare questo livello per arrivare al mondo degli umani.



Alcuni dei nemici vanno rubacchiando gli stessi cibi come fai tu (corvi e ratti), mentre altri proteggono rifiuti preziosi (cani e gatti da vicolo). Dappertutto si trovano poi copertoni che cadono, piante spinose, liquami che spandono e macchine compattatrici di rifiuti, tutta roba da evitare. C'è perfino un vecchio anatroccolo di gomma che spara bolle di sapone - Aaahh!!! Lo sai che i mostri odiano la pulizia!

Per fortuna nella discarica ci sono parecchie cose che ti aiutano, come molle, scivoli, barre da aggrapparsi o per scivolare, leve per forzare porte e tubi per farti portare chissà dove. Vecchi ventilatori ti fanno volare in giro, per cui dovrai perfezionare le tue tecniche di volo per utilizzarli a tuo vantaggio (cerca di indirizzare il mostro guida sul ventilatore stesso, anziché sulla zona sopra il ventilatore).



## La Scuola Umana

Il tuo premio assegnato qui è una scarpetta da tennis rossa, e le tue vittime sono i bibliotecari della scuola, ma chissà com'è, sei finito nella palestra!

Qui ci sono ragazzini con palloni pieni d'acqua, palloni da pallacanestro, palle da tennis e aeroplanini di carta che impazzano dappertutto - e tu pensavi di essere TU il mostro! Battili con i tuoi rifiuti, oppure falli fuggire impauriti e minacciano di soverchiarti. Stai attento ai palloni da pallacanestro e da palla a volo che piovono da fuori lo schermo, e continua a muoverti da una parte all'altra quando ti arrampichi sulle scale.

- Le pedane elastiche sono sempre divertenti, ma sta attento a dove vai a cadere.
- I trampolini possono essere spinti in diversi punti, e puoi perfino usarli per lanciarti in un canestro - per i due punti, ovviamente!
- Stai attento al vapore e stai lontano dalle docce, per l'amor di Krumm!
- Alcuni gabinetti sono mezzi di trasporto rapido, basta tirare GIU' quando ci sei sopra.

Superate entrambe le palestre, dovrai affrontare i corridoi della scuola. Qui i ragazzini corrono dappertutto e sono particolarmente veloci quando squilla la campanella. Rifugiati nelle prese d'aria o salta sugli armadietti per toglierti dai pidi.



## L'Ufficio Postale

Il premio assegnato successivo è una tazza da caffè e la tua vittima è il capufficio delle poste. Quest'ultima si trova all'interno della zona automatizzata di ricevimento pacchi, e ha già visto di tutto, per cui è piuttosto difficile da spaventare.

Stai attento ai macchinari! Evita i pesanti sacchi postali e i pacchi che cadono, le selezionatrici meccaniche e i bracci porta-pacchi (anche se questi possono offrirti un passaggio gratuito!) I postini sono rapidi con i loro fermacarte, ma per lo più sono indifesi. Non farti colpire!

Alle volte puoi far cadere grosse scatole tirando i rifiuti e puoi spingerle in altre parti per aiutarti a raggiungere i punti più alti. I carrelli della posta possono contenere molle nascoste o premi, stai comunque attento ai pacchi che cadono. Tu puoi camminare sui nastri trasportatori senza curarti della direzione in cui vanno, ma puoi anche trovare le leve per invertirne la direzione a tuo vantaggio. Aprire e chiudere le cassette postali diventa semplice una volta che hai preso il ritmo.

SUGGERIMENTO: La capufficio ha già visto di tutto, per cui è difficile da spaventare. Prova con gli interruttori sul muro

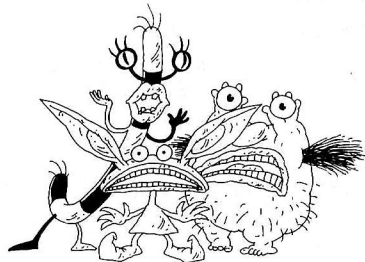
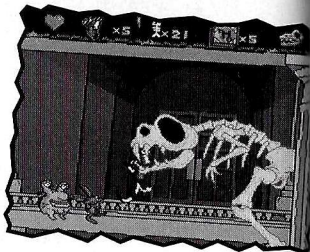


## Il Museo di Storia Naturale

coraggioso  
guardiano del  
museo.

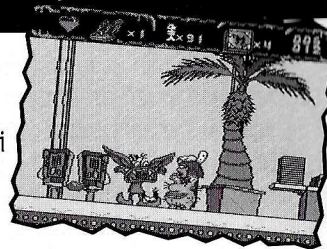
I dinosauri avranno anche dominato la terra una volta, ma adesso comandano i mostri! Il museo è un posto divertente, con tanti enormi esemplari su cui arrampicarsi - ma stai attento agli scheletri con le spine o a sezioni che possono cedere sotto il tuo peso. Qui c'è anche un dinosauro meccanico (Pteranodonte) che sgancia uova e un altro dinosauro che sputa ogni volta che ti avvicini. I ragazzini della scuola sono di nuovo presenti, questa volta in gita scolastica, e sembrano aver preso d'assalto il posto. La mostra dei crani di dinosauro costituisce un oltraggioso percorso ad ostacoli e le "Piante dell'Era dei Dinosauri" possono farti saltare ad altezze paurose.

Qui il tuo premio assegnato è un cranio di dinosauro d'oro e la vittima designata è il Le fosse di pece basse ti fanno solo rallentare, ma sta attento a quelle profonde!



## Il Corso

Nel Corso puoi trovare ogni sorta di cose - e speriamo che trovi il tuo premio assegnato, cioè una scatola per pasto cinese da asporto. Qui la vittima designata è la signora che fa la spesa.



Anche gli scolaretti sono presenti, ma stavolta vanno a fare la spesa! Essi hanno scambiato i loro attrezzi sportivi con carri armati e camionette radiocomandate che ti inseguono. Usa le fontane e gli alberi per portarti più in alto, ma dovrai muoverti in continuazione o rischi di cadere tra le palme. Stai attento al vapore, ai cactus spinosi, ai misirizzi che tirano torte e alla signora che fa la spesa...No, aspetta! Questa è quella che devi spaventare! Dicevo che era troppo facile - qualcosa non va, qui...continua a muoverti, fin che puoi!

Adesso sei pronto per la

## La Casa del Cacciatore di Mostri

[prova finale dell'esame - la casa di Simon il Cacciatore di Mostri. I premi assegnati qui sono tre foto del terzetto di mostri (Ickis, Oblina e Krumm) e la tua vittima è Simon. Tu hai già visto questo tipo spaventoso - ti ha scattato una foto per provare che esisti. Ma tu non puoi accettare queste cose - se gli umani cominciano a credere ai mostri, non riuscirai più a spaventarli.



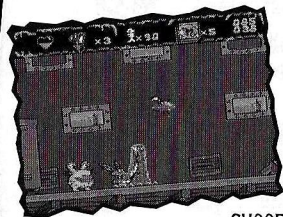
Per prima cosa devi superare tutte le sue trappole e difese super segrete, studiate per catturare mostri come te!



Il trucco degli OCCHI VOLANTI è una delle prime creazioni del Cacciatore. Questi svolazzano in giro alla ricerca dei mostri. Se ne vedono uno, gli vanno addosso attaccandolo o sganciando una rete anti-mostro. Se vieni preso nella rete, dovrai usare uno spavento per liberarti - ma non preoccuparti, perché con questo non devi consumare nessun Manuale del Mostro.

I Battitori Anti Mostro assomigliano ad aspirapolvere, e a dir la verità una volta lo erano davvero. Adesso sono dei congegni controllati dal computer per fiutare e catturare i mostri. Alcuni di questi Battitori sono di pattuglia e ti ignorano, ma altri sono dedicati a scoprire e ad attaccare i mostri. Se sei rapido, li puoi evitare, ma se ti inseguono, li puoi battere solo distruggendone il centro di controllo lampeggiante che hanno in testa.

Il Cacciatore dispone anche di telecamere predisposte per filmare i mostri. Se passi davanti ad una telecamera, puoi rimanere ipnotizzato dalla tua immagine sullo schermo (visto che sei un mostro particolarmente attraente, ovvio). Questo non ti fa del male, ma ti può rallentare abbastanza da farti sorprendere da un Occhio Volante o da un Battitore. Non farti incantare e distruggi le telecamere con i rifiuti.



Raccogli tutte le tre foto di te e dei tuoi amici e alla fine affronterai il Cacciatore in persona. Ricorda che lui ha un solo debole - e non è certamente per la cioccolata!

**SUGGERIMENTO:** Il Cacciatore lo puoi spaventare solo quando non porta gli occhiali - prova a spegnere la luce e vedi che succede!



Per ulteriore assistenza, contattare l'Assistenza Tecnica dal Lunedì al Venerdì dalle ore 8:00 alle 18:00, ora di Greenwich presso: CIC Interactive, c/o PO Box 63, Hartlepool, Cleveland, TS25 2YP  
Alternativamente, chiamaci ad uno dei seguenti numeri verdi.

Inghilterra	0800 371314	Italia	1678 71975
Germania	0130 82 01 15	Spagna	900 99 4433
Francia	05 90 83 18		

La garanzia Viacom New Media copre l'acquirente per un periodo di 90 giorni, e comunque per un periodo non inferiore a quello stabilito dalla legge Italiana per questo tipo di beni, dalla data di acquisto e limitatamente alla cartuccia del gioco fornita con questo manuale ed al programma di software in esso contenuta, solo a condizione che sia stata utilizzata in modo corretto, seguendo le istruzioni di questo manuale e con l'attrezzatura specifica. Basta inviare alla CIC la cartuccia del gioco unitamente alla confezione, VIACOM NEW MEDIA rivenditore autorizzato insieme allo scontrino di acquisto. Non vi sarà altro rimborso, a parte la sostituzione della cartuccia che sarà fatto gratuitamente con l'esclusione delle spese di spedizione. FATTA ECCEZIONE PER LA GARANZIA LIMITATA SUDDETTA, LA VIACOM NEW MEDIA DISCONOSCE QUALUNQUE ALTRA GARANZIA, VERBALE O SCRITTA, ESPLICITA O IMPLICITA, IVI COMPRESSE, SENZA ALCUNA LIMITAZIONE, QUALSIVOGLIA GARANZIA SULLA COMMERCIALIZZABILITÀ, SULLA IDONEITÀ PER SCOPI PARTICOLARI E SULLA NON INTERFERENZA DEI DIRITTI VERSO TERZI.

Viacom new media non è responsabile per i danni incidentali e/o conseguenti all'inadempimento di tutte le garanzie, esplicite o implicite, incluse i danni ai beni e, nei limiti di legge, per i danni a persone fisiche anche se VIACOM NEW MEDIA è stata informata di questa possibilità.

Per quanto riguarda la legge Italiana, ove non prevede l'esclusione o la limitazione di danni incidentali o conseguenti o limitazioni su quanto possa durare una garanzia implicita, in alcuni casi le limitazioni o le esclusioni sopra indicate possono essere inapplicabili.

